

**LOKALNY PROGRAM REWITALIZACJI  
MIASTA LUBINA  
NA LATA 2016-2021**



**LOKALNY PROGRAM REWITALIZACJI  
MIASTA LUBINA  
NA LATA 2016-2021**

## Spis treści

1 Wprowadzenie.....	4
2. Diagnoza stanu.....	6
2.1. Metodyka delimitacji obszarów o cechach obszarów zdegradowanych i rewitalizacji.....	6
2.2. Ogólna sytuacja społeczno-gospodarcza gminy.....	8
2.3. Charakterystyka negatywnych zjawisk społeczno-gospodarczych w mieście .....	16
2.3.1. Sfera społeczna .....	16
2.3.2. Sfera gospodarcza.....	25
2.3.3. Sfera środowiskowa.....	30
2.3.4. Sfera techniczna i przestrzenno-funkcjonalna .....	30
2.4. Identyfikacja obszarów o cechach obszarów zdegradowanych i rewitalizacji w mieście.....	31
2.4.1. Obszary problemowe w zakresie sfery społecznej .....	31
2.4.2. Obszary o cechach obszarów zdegradowanych i obszary rewitalizacji .....	32
2.4.3. Charakterystyka obszarów o cechach obszarów zdegradowanych i rewitalizacji w mieście .....	35
3. Realizacja przedsięwzięć rewitalizacyjnych .....	37
3.1. Wizja obszaru rewitalizacji .....	37
3.2. Cele strategiczne i kierunki działań rewitalizacyjnych.....	38
3.3. Projekty i przedsięwzięcia rewitalizacyjne - lista podstawowa "A" .....	42
3.4. Projekty i przedsięwzięcia rewitalizacyjne - lista uzupełniająca "B" .....	54
4. Wdrażanie i monitoring.....	58
4.1. Mechanizm integrowania działań i przedsięwzięć rewitalizacyjnych. ....	58
4.2. Ramy finansowe .....	60
4.3. Partykypacja społeczna .....	63
4.4. Wdrażanie i monitoring.....	64
5. Spójność Lokalnego Programu Rewitalizacji z innymi dokumentami planistycznymi strategicznymi .....	66
Spis rycin .....	68
Spis tabel .....	69
Załącznik nr 1 .....	70
Załącznik nr 2 .....	73

## 1. Wprowadzenie

Lokalny Program Rewitalizacji to dokument, który programuje działania gmin w sferze społecznej, ekonomicznej, przestrzennej, infrastrukturalnej czy środowiskowej na okres kilku lat. Celem działań projektowanych w tych sferach jest wyjście obszarów problemowych z niezadowalającego poziomu ich rozwoju oraz stworzenie warunków do dalszego, stabilnego wzrostu. Program stanowi narzędzie do planowania, koordynowania oraz integrowania różnych aktywności w ramach rewitalizacji.

Niniejszy dokument podzielony został na cztery zasadnicze części, w oparciu o Wytyczne w zakresie rewitalizacji w programach operacyjnych na lata 2014-2020 oraz Wytyczne programowe IZ RPO WD dotyczące zasad przygotowania lokalnych programów rewitalizacji (lub dokumentów równorzędnych) w perspektywie finansowej 2014-2020.

Część pierwsza dokumentu to diagnoza gminy miejskiej Lubin, w której jej pozycja na tle powiatu i województwa została przeanalizowana w sferze społecznej, ekonomicznej, technicznej, środowiskowej oraz przestrzenno-funkcjonalnej. Z poziomu ogólnej analizy dokonano następnie przejścia do poziomu ulic na terenie miasta Lubina w tych samych sferach problemowych. Pogłębiona analiza pozwoliła na wyznaczenie obszaru problemowego, a następnie także obszaru rewitalizacji. Uwzględniono przy tym ograniczenia dotyczące maksymalnej liczby mieszkańców tego obszaru oraz jego powierzchni.

Część druga Programu to wskazanie konkretnych celów działań rewitalizacyjnych oraz wizji obszaru rewitalizacji po ich wdrożeniu. Wszystkie te elementy zostały określone na podstawie wyników pogłębionej diagnozy problemów miasta Lubina. W następnym etapie wskazano przedsięwzięcia rewitalizacyjne – podstawowe (z listy „A”) oraz uzupełniające (z listy „B”). Ich wdrażanie ma się przełożyć na osiągnięcie celów strategicznych i operacyjnych oraz stanu obszaru rewitalizacji określonego w wizji. Cele zostały scharakteryzowane zgodnie z wymaganiami zawartymi we wspomnianych wyżej wytycznych (zarówno ministerialnych, jak i wojewódzkich). Dodatkowo lista celów została wzbogacona o propozycje działań, których realizacja również może przełożyć się na możliwość osiągnięcia celów rewitalizacji.

W kolejnej części dokumentu wskazano sposób zapewnienia komplementarności i spójności projektowanych przedsięwzięć rewitalizacyjnych,

analizując kwestie komplementarności przestrzennej, projektowej, proceduralno-instytucjonalnej czy związanej ze źródłami finansowania. Zaproponowano również ramy finansowe wszystkich przedsięwzięć – zarówno z listy podstawowej, jak i uzupełniającej, tzn. określono ich szacunkowe koszty oraz wskazano potencjalne źródła finansowania. Opisano, jak wyglądał proces uspołecznienia dokumentu, czyli organizacji spotkań umożliwiających partycypację społeczną mieszkańców Lubina. Scharakteryzowany został również system wdrażania i monitoringu dokumentu – zaproponowano system zarządzania realizacją przedsięwzięć oraz określono listę wskaźników, które mogą zostać wykorzystane przy ocenie efektywności przedsięwzięć z listy uzupełniającej.

Ostatni rozdział dokumentu stanowi analiza spójności Programu z innymi dokumentami o charakterze planistycznym i strategicznym. Odniesiono się tu do najważniejszych dokumentów obowiązujących w mieście, czyli strategii rozwoju, studium czy planu gospodarki niskoemisyjnej. Jednocześnie odwołano się do dokumentu strategii rozwiązywania problemów społecznych – na poziomie powiatu, co jest zasadne ze względu na zawarte w dokumencie projekty społeczne.

## 2. Diagnoza stanu

### 2.1. Metodyka delimitacji obszarów o cechach obszarów zdegradowanych i rewitalizacji

Dla potrzeb wyznaczenia obszarów problemowych w mieście Lubin określono listę wskaźników diagnozujących poszczególne sfery funkcjonowania miasta w zakresie sytuacji społeczno-gospodarczej (tab. 1). Starano się, by przyjęte wskaźniki z jednej strony były zgodne z zapisami *Ustawy o rewitalizacji* oraz Wytycznych Ministerstwa Infrastruktury i Rozwoju, z drugiej – aby w możliwie najlepszy sposób pozwalały na identyfikację negatywnych zjawisk społeczno-gospodarczych zachodzących w przestrzeni miasta.

Sfera	Zjawisko	Wskaźnik
Sfera społeczna	Poziom bezrobocia	Udział bezrobotnych w liczbie ludności w wieku produkcyjnym
	Poziom ubóstwa	Osoby korzystające z pomocy społecznej na 100 mieszkańców
	Poziom patologii społecznej	Liczba założonych „niebieskich kart” na 1000 mieszkańców
	Poziom przestępczości	Przestępstwa i wykroczenia na 1000 mieszkańców
	Poziom edukacji	Średni wynik sprawdzianu w klasie VI szkoły podstawowej Średni wynik egzaminu gimnazjalnego
	Poziom kapitału społecznego	Frekwencja w wyborach do sejmiku
	Poziom kapitału ludzkiego	Indeks starości
Sfera gospodarcza	Poziom przedsiębiorczości	Podmioty gospodarcze na 1000 mieszkańców
	Poziom kondycji przedsiębiorstw	Dynamika zmian liczby podmiotów gospodarczych
Sfera środowiskowa	Jakość środowiska	Emisja CO <sub>2</sub> z obiektów użyteczności publicznej na 100 mieszkańców
Sfera techniczna i przestrzenno-funkcjonalna	Poziom infrastruktury	Długość chodników na 100 m długości dróg o nawierzchni utwardzonej
	Stan techniczny budynków	Mieszkania komunalne na 1000 mieszkańców

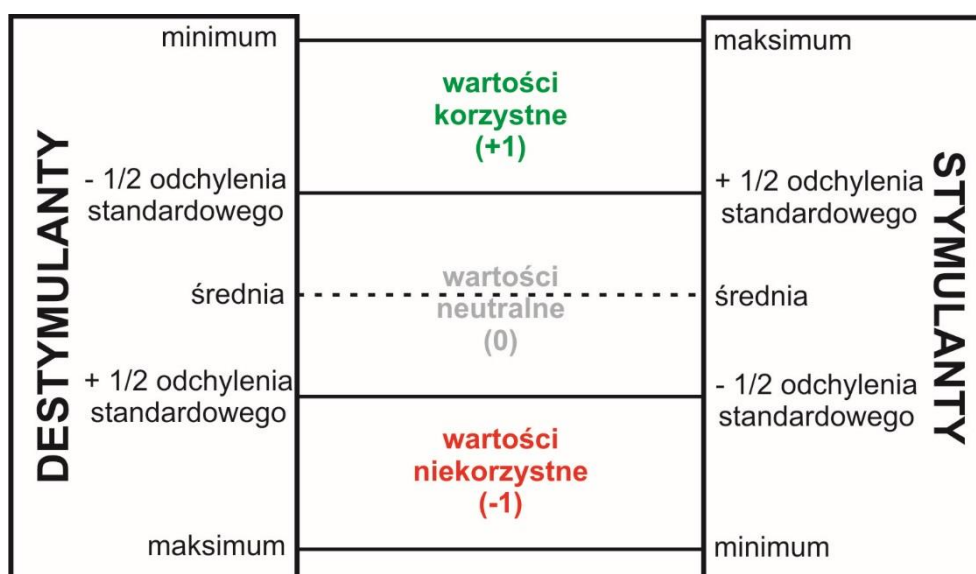
**Tab. 1 Wskaźniki wykorzystane do wyznaczenia obszarów zdegradowanych w mieście Lubin.**

Źródło: opracowanie własne.

Część z przyjętych wskaźników ma charakter stymulant, a pozostałe to destymulanty. Stymulanty to cechy, których wysoka wartość wskaźnika wyraża wysoki stopień rozwoju społeczno-gospodarczego. W przypadku de stymulant sytuacja jest odwrotna. Wysokie wartości wskaźnika obrazują niedobory,

problemy społeczno-gospodarcze. Przyjęte wskaźniki cząstkowe zostały wykorzystane do konstrukcji syntetycznego wskaźnika obrazującego sytuację społeczno-gospodarczą. Z uwagi na zróżnicowany charakter wskaźników oraz różny zakres wartości poszczególnych cech, zdecydowano się nie opierać konstrukcji wskaźnika syntetycznego na powszechnie przyjętych metodach normalizacji. Wartości wskaźnika dla każdej ze sfer podzielono na pięć grup (klas), nadając im określoną wartość punktową (ryc. 1):

- +2 dla wartości bardzo korzystnych;
- +1 dla wartości korzystnych;
- 0 dla wartości neutralnych;
- -1 dla wartości niekorzystnych;
- -2 dla wartości bardzo niekorzystnych.



**Ryc. 1. Metoda określania znormalizowanych wartości wskaźników cząstkowych.**

Źródło: opracowanie własne.

Wartości korzystne i bardzo korzystne oznaczają rozwój społeczno-gospodarczy w zakresie analizowanego zjawiska, a wartości niekorzystne i bardzo niekorzystne przeszkody dla tego rozwoju. Identyfikacji obszarów problemowych na terenie gminy dokonano w oparciu o wartości wskaźników sumarycznych dla poszczególnych sfer, w szczególności uwzględniając obszary, w których ma miejsce koncentracja negatywnych zjawisk w zakresie sfery społecznej. W analizie wykorzystano dane z zasobów Urzędu Miejskiego

w Lubinie, a także dokumenty planistyczne i strategiczne oraz dostępne materiały kartograficzne.

Wartości poszczególnych wskaźników obliczonych dla obszaru zdegradowanego i obszaru rewitalizacji odniesiono do wartości referencyjnych. Jako wartości referencyjne przyjęto przeciętne (średnie) wartości analizowanych zjawisk dla miasta Lubin.

Diagnoza społeczno-gospodarcza miasta Lubina została przeprowadzona w odniesieniu do poszczególnych ulic. W celu delimitacji obszarów zdegradowanych i obszarów rewitalizacji w Lubinie obszar miasta został dodatkowo podzielony na 22 obręby (jednostki urbanistyczne), co pozwoliło na lepszą identyfikację zjawisk negatywnych w przestrzeni miasta. Wartości wskaźników dla poszczególnych jednostek urbanistycznych zostały wyznaczone jako średnia ważona dla ulic (lub ich części) wchodzących w skład danego obszaru.

## **2.2. Ogólna sytuacja społeczno-gospodarcza gminy**

Gmina Miejska Lubin położona jest w zachodniej części województwa dolnośląskiego, w powiecie lubińskim (podregion legnicko-głogowski). Miasto Lubin jest siedzibą powiatu lubińskiego i gminy Lubin, która otacza miasto. Zajmuje powierzchnię 40,8 km<sup>2</sup>, a w 2014 r. liczyło 73658 mieszkańców. W strukturze użytkowania gruntów użytki rolne stanowią 53,1% całkowitej powierzchni miasta, grunty leśne 12,1%, a grunty zabudowane i zurbanizowane 32,7%. Miasto jest jednym z głównych ośrodków przemysłowych Legnicko-Głogowskiego Okręgu Miedziowego. W Lubinie swoją siedzibę ma KGHM Polska Miedź S.A., jeden z czołowych producentów miedzi i srebra na świecie, co wpływa na gospodarkę miasta. Na terenie miasta funkcjonuje również podstrefa Legnickiej Specjalnej Strefy Ekonomicznej.

Analizując wybrane wskaźniki (tab. 2), należy ocenić sytuację społeczno-gospodarczą miasta Lubin jako dobrą. W przypadku niektórych sfer uwidaczniają się jednak pewne zjawiska niekorzystne, co wskazuje na konieczność podjęcia działań rewitalizacyjnych na terenie miasta. Dzięki temu stworzy się jeszcze lepsze warunki do jego rozwoju. W zakresie sfery społecznej dotyczy to w szczególności korzystania ze świadczeń pomocy społecznej, przestępczości i dość niskiego poziomu edukacji. Najważniejszym problemem społecznym miasta (jak



i innych ośrodków miejskich LGOM-u) jest sytuacja demograficzna, stanowiąca wyzwanie ze względu na konieczność stworzenia oferty odpowiadającej potrzebom osób starszych, którą obrazuje wysoka wartość indeksu starości (na 100 osób w wieku przedprodukcyjnym przypadają tu 164 osoby w wieku poprodukcyjnym). W przypadku sfery gospodarczej należałoby podjąć działania poprawiające poziom przedsiębiorczości – rozumianej jako małe i średnie firmy. W strukturze funkcjonalnej Lubina dominują bowiem duże podmioty przemysłowe. W innych sferach do negatywnych zjawisk należą: dość wysoka emisja CO<sub>2</sub> z obiektów użyteczności publicznej na 100 mieszkańców oraz dość duża liczba mieszkań komunalnych na 1000 mieszkańców.

Zjawisko	Wskaźnik	Wartość referencyjna
Poziom bezrobocia	Udział bezrobotnych w liczbie ludności w wieku produkcyjnym [%]	3,8
Poziom ubóstwa	Osoby korzystające z pomocy społecznej na 100 mieszkańców [osoby]	24,1
Poziom patologii społecznej	Liczba założonych „niebieskich kart” na 1000 mieszkańców [niebieskie karty]	3,3
Poziom przestępczości	Przestępstwa i wykroczenia na 1000 mieszkańców [łącznie przestępstwa i wykroczenia]	39,5
Poziom edukacji	Średni wynik sprawdzianu w klasie VI szkoły podstawowej [%] Średni wynik egzaminu gimnazjalnego [%]	65,5 55,7
Poziom kapitału społecznego	Frekwencja w wyborach do sejmiku [%]	54,9
Poziom kapitału ludzkiego	Indeks starości [osoby]	164
Poziom przedsiębiorczości	Podmioty gospodarcze na 1000 mieszkańców [podmioty gospodarcze]	77
Poziom kondycji przedsiębiorstw	Dynamika zmian liczby podmiotów gospodarczych [%]	-0,9
Jakość środowiska	Emisja CO <sub>2</sub> z użyteczności publicznej na 100 mieszkańców [MgCO <sub>2</sub> ]	13
Poziom infrastruktury technicznej	Długość chodników na 100 m długości dróg o nawierzchni utwardzonej [m]	129
Stan techniczny budynków	Mieszkania komunalne na 1000 mieszkańców [mieszkania]	12

**Tab. 2 Wskaźniki obrazujące poszczególne sfery w zakresie sytuacji społeczno-gospodarczej miasta Lubina.**

Źródło: opracowanie własne.

Osobnym problemem jest dość znaczne zróżnicowanie wartości analizowanych wskaźników w przestrzeni miasta, a także koncentracja niektórych zjawisk społeczno-gospodarczych w określonych jego strefach.

Generalnie miasto Lubin na tle powiatu lubińskiego oraz województwa dolnośląskiego wypada bardzo dobrze i ma zdecydowanie niższą stopę bezrobocia. Jednak można w nim dostrzec osiedla czy ulice, na których liczba osób pozostających bez pracy jest nieco wyższa niż w całym Lubinie.

	2010	2011	2012	2013	2014
województwo dolnośląskie	13,1	12,4	13,5	13,1	10,4
powiat legnicki	20	21,2	21,6	21,3	17,4
miasto Lubin	4,9	5,0	5,6	5,6	4,5

**Tab. 3 Stopa bezrobocia w mieście Lubin na tle województwa i powiatu w latach 2010-2014 [%].**

Źródło: opracowanie własne na podstawie Banku Danych Lokalnych GUS.

W Lubinie między 2010 a 2012 r. wystąpił wzrost poziomu bezrobocia, natomiast spadek notowany jest od 2012 roku. W przypadku całego województwa oraz poszczególnych gmin powiatu lubińskiego daje się zauważyć z kolei, że największy spadek bezrobocia miał miejsce między 2013 a 2014 rokiem. Wówczas właściwie w każdej gminie wystąpiło zmniejszenie liczby zarejestrowanych bezrobotnych i w każdym przypadku wyniósł od 15-20%.

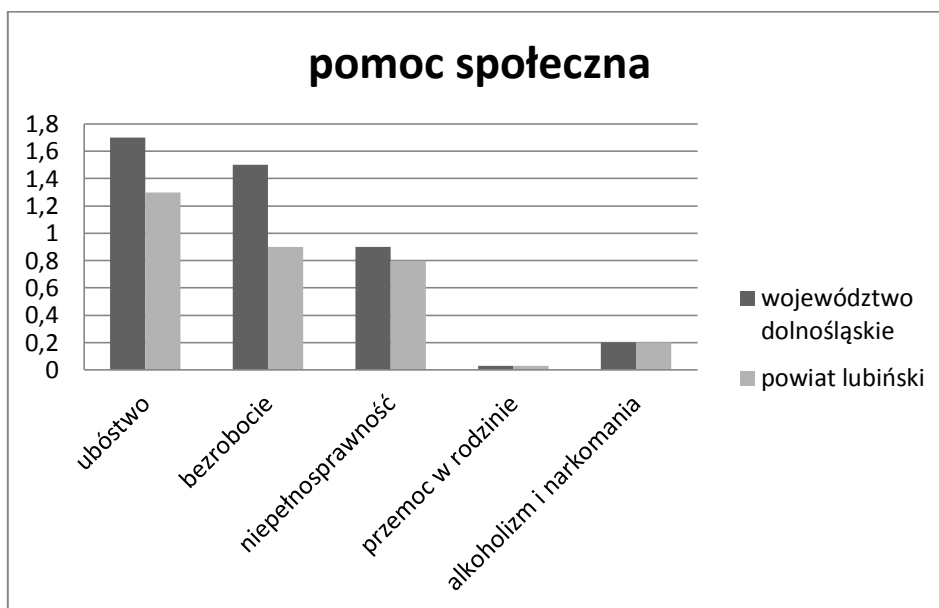
	2010-2011	2011-2012	2012-2013	2013-2014
województwo dolnośląskie	-4,50%	9,60%	-2,40%	-20,80%
powiat lubiński	-0,10%	10,10%	0,60%	-20,90%
miasto Lubin	0,20%	8,90%	-2,50%	-22,40%
gmina Lubin	-10,90%	25,10%	8,90%	-18,60%
gmina Rudna	5,70%	-2,30%	4,20%	-14%
gmina Ścinawa	4,50%	14,10%	5,90%	-20,60%

**Tab. 4 Zmiany poziomu bezrobocia w gminach powiatu lubińskiego i województwie dolnośląskim w latach 2010-2014.**

Źródło: opracowanie własne na podstawie Banku Danych Lokalnych GUS.

W 2014 r. w województwie dolnośląskim z pomocy społecznej korzystało 113448 osób, co daje wskaźnik pomocy społecznej na poziomie 3,9% (ok. 4 osób otrzymujących świadczenia na 100 mieszkańców). W Lubinie wskaźnik wynosił 24,1%. Na poziomie województwa i powiatu najwięcej osób korzysta z pomocy społecznej z tytułu ubóstwa i bezrobocia, co wynika zapewne z faktu powiązania tych problemów (bezrobocie często stanowi przyczynę biedy). Warto jednak zauważyć, że wskaźnik występuje na dość niskim poziomie - poniżej 2 osób na

100 korzysta z pomocy społecznej. W przypadku miasta Lubina z kolei dominującą przyczyną jest niepełnosprawność - około ⅓ otrzymujących wsparcie.

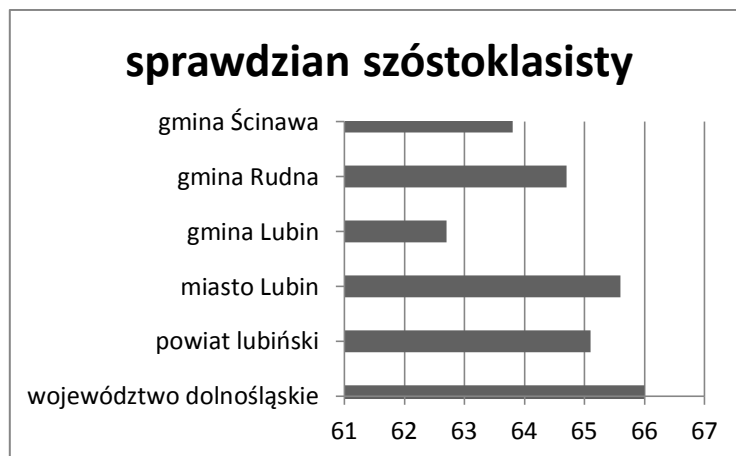


**Ryc. 2 Powody korzystania z pomocy społecznej w 2014 r. na terenie województwa dolnośląskiego i powiatu lubińskiego [%o].**

Źródło: opracowanie własne na podstawie Banku Danych Lokalnych GUS.

Wskaźnik przestępczości na terenie województwa dolnośląskiego w 2014 r. wyniósł 28,73‰ (liczony jako liczba przestępstw popełnionych na 1000 mieszkańców). W Lubinie (zgodnie z danymi za 2015 r.) wskaźnik przestępczości znajduje się na poziomie 39,5‰.

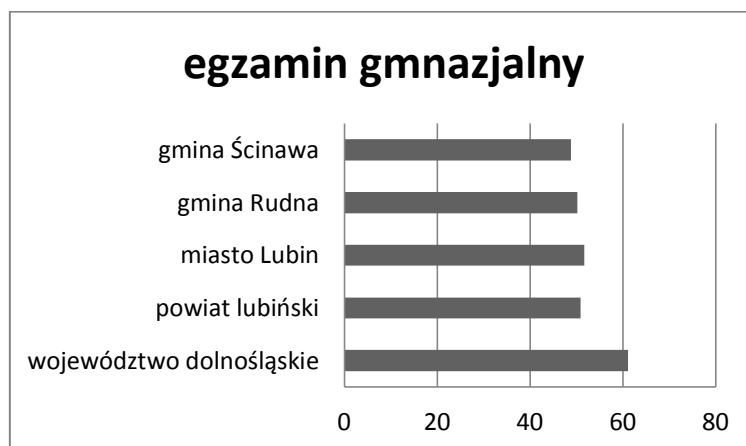
Kolejnym ważnym czynnikiem analizowanym do określenia problemów w sferze społecznej jest poziom edukacji. Uwzględniono przy tym wyniki sprawdzianu szóstoklasisty osiągnięte przez uczniów w 2015 r. oraz wyniki egzaminu gimnazjalnego. Uczniowie z terenu Lubina średnio osiągnęli z całego sprawdzianu wynik 65,6%, podczas gdy w województwie średnia wynosiła 66%. Poziom nauczania w szkołach na terenie miasta nie odbiega więc od wyników województwa. Większa dysproporcja występuje między wynikami w mieście i w powiecie na korzyść miasta. Lubin wypadł też lepiej pod tym względem na tle poszczególnych gmin powiatu, co pokazuje, że poziom miejskich szkół jest wysoki i pozwala uczniom na osiągnięcie dobrej podstawy wykształcenia. Przekłada się to na lepszy start w dorosłe życie i umożliwia kontynuację nauki na dobrych uczelniach.



**Ryc. 3 Wyniki sprawdzianu szóstoklasisty w 2015 r. w powiecie lubińskim na tle województwa dolnośląskiego [%].**

Źródło: opracowanie własne na podstawie danych Okręgowej Komisji Egzaminacyjnej we Wrocławiu.

W przypadku egzaminu gimnazjalnego widać już spore rozbieżności przez wyniki osiągane przez uczniów powiatu lubińskiego oraz średnią dla województwa. W 2015 r. średni wynik z całego egzaminu na Dolnym Śląsku wyniósł 61,1%, podczas gdy dla powiatu 50,9%. Nie ma natomiast dużego zróżnicowania w wynikach między poszczególnymi gminami - oscylowały one na poziomie ok. 49-52%. Uczniowie z Lubina jednak osiągnęli najlepszy wynik spośród uczniów ze wszystkich gmin powiatu.

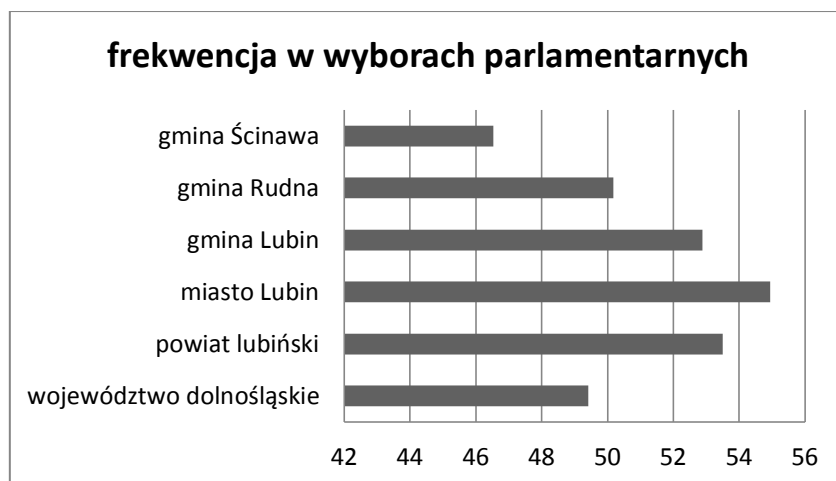


**Ryc. 4 Wyniki egzaminu gimnazjalnego z 2015 r. w powiecie lubińskim na tle województwa dolnośląskiego [%].**

Źródło: opracowanie własne na podstawie danych Okręgowej Komisji Egzaminacyjnej we Wrocławiu.

W wyborach parlamentarnych w 2015 r. w województwie dolnośląskim głos oddało 49,42% osób uprawnionych do głosowania. Średnio w powiecie lubińskim zagłosowało 53,5% uprawnionych. Najgorzej wypadła gmina miejsko-

wiejsko Ścinawa, gdzie frekwencja wyniosła niewiele ponad 46%. W Lubinie w wyborach uczestniczyło 54,94% uprawnionych do głosowania, zatem osiągnął on najwyższą frekwencję spośród gmin powiatu lubińskiego.



**Ryc. 5 Frekwencja w wyborach parlamentarnych (2015 r.) w powiecie lubińskim na tle województwa dolnośląskiego [%].**

Źródło: opracowanie własne na podstawie danych Państwowej Komisji Wyborczej.

Analiza wskaźnika obciążenia demograficznego (rozumianego jako udział ludności w wieku nieprodukcyjnym w 100 mieszkańcach w wieku produkcyjnym) w latach 2010-2015 pokazuje wyraźnie proces starzenia się społeczeństwa. Wśród gmin powiatu lubińskiego najwolniej postępuje on w gminie Rudna, gdzie wyniósł niecały 1%, zaś najwyższy był w Lubinie (29,15%). Na 100 mieszkańców Lubina w wieku produkcyjnym przypadają 64 osoby w wieku nieprodukcyjnym. Jak to już zostało nadmienione, stanowi to wyzwanie dla miasta, które w swojej ofercie usług publicznych musi nadal uwzględniać potrzeby seniorów.

	2010	2012	wzrost o ...
<b>województwo dolnośląskie</b>	52,2	59,3	13,60%
<b>powiat lubiński</b>	50,2	60,7	20,91%
<b>miasto Lubin</b>	49,4	63,8	29,15%
<b>gmina Lubin</b>	51,5	52,8	2,52%
<b>gmina Rudna</b>	56,2	56,7	0,89%
<b>gmina Ścinawa</b>	49,9	54,3	8,82%

**Tab. 5 Wskaźnik obciążenia demograficznego w powiecie lubińskim na tle województwa dolnośląskiego [%].**

Źródło: opracowanie własne na podstawie Banku Danych Lokalnych GUS.

Problem starzenia się społeczeństwa i poziom jego "zaawansowania" obrazuje również stosunek liczby osób w wieku poprodukcyjnym do osób w wieku przedprodukcyjnym. W województwie na 100 osób w wieku przedprodukcyjnym

przypadają 122 w wieku poprodukcyjnym, podobnie w przypadku powiatu (120 osoby w wieku poprodukcyjnym na 100 w wieku produkcyjnym). Z kolei w mieście na 100 osób w wieku przedprodukcyjnym mieszka 139 w wieku poprodukcyjnym<sup>1</sup>.

W całym województwie między 2010 a 2015 r. zauważalny jest wzrost liczby podmiotów gospodarczych w przeliczeniu na 1000 mieszkańców prawie o 8%. Najniższy odnotowano w gminie Rudna, gdzie nieznacznie przekroczył on poziom 5%, zaś najwyższy był w gminie Lubin.

	2010	2015	zmiana
<b>województwo dolnośląskie</b>	114	123	+7,89%
<b>powiat lubiński</b>	93	95	+2,15%
<b>miasto Lubin</b>	99	99	0%
<b>gmina Lubin</b>	89	101 <sup>2</sup>	+13,48%
<b>gmina Rudna</b>	59	62	+5,08%
<b>gmina Ścinawa</b>	73	77	+5,48%

**Tab. 6 Wskaźnik przedsiębiorczości w powiecie lubińskim na tle województwa dolnośląskiego [‰].**

Źródło: opracowanie własne na podstawie Banku Danych Lokalnych GUS.

O kondycji podmiotów gospodarczych może świadczyć z kolei fakt ich wyrejestrowywania z rejestru działalności gospodarczej. Na podstawie analizy danych dla powiatu i województwa można stwierdzić, że między 2010 a 2015 r. zdecydowanie wzrosła liczba wyrejestrowanych podmiotów. O ile średni wzrost dla Dolnego Śląska nieznacznie przekroczył 17%, o tyle w powiecie był już ponad dwukrotnie wyższy. Największy wzrost wystąpił w gminie Rudna, gdzie wyniósł prawie 42%, zaś najmniejszy w gminie Ścinawa (ok. 14%).

<sup>1</sup> W danych dotyczących liczby ludności występują rozbieżności. W niniejszym rozdziale wykorzystano ogólnodostępne dane z Banku Danych Lokalnych GUS, natomiast do pogłębionej diagnozy miasta Lubina posłużono się danymi Urzędu Miejskiego. GUS oblicza liczbę mieszkańców metodą bilansową, wykorzystującą m.in. dane ze spisów powszechnych.

<sup>2</sup> Rozbieżności między danymi gromadzonymi przez Urząd Miejski i Bank Danych Lokalnych GUS wynika z odmiennego sposobu agregacji danych przez GUS. Przelicza on wskaźniki w oparciu o wyniki Narodowego Spisu Powszechnego z 2011 r., stąd wskaźnik przedsiębiorczości wg GUS wynosi 101, zaś przez UM Lubin – 77. Ze względu na to, że na tym etapie diagnozy próbowano ukazać miasto Lubin na tle innych jednostek, dla których dysponowano danymi z GUS, zdecydowano się na odniesienie właśnie do tych danych.

	2010	2015	zmiana
<b>województwo dolnośląskie</b>	5,8	6,8	+17,24%
<b>powiat lubiński</b>	5,3	7,2	+35,85%
<b>miasto Lubin</b>	5,4	7,5	+38,89%
<b>gmina Lubin</b>	5,3	6,9	+30,19%
<b>gmina Rudna</b>	4,3	6,1	+41,86%
<b>gmina Ścinawa</b>	5,7	6,5	+14,04%

**Tab. 7 Udział podmiotów wyrejestrowanych w ogólnej liczbie podmiotów wpisanych do rejestru REGON w powiecie lubińskim na tle województwa dolnośląskiego [%].**

Źródło: opracowanie własne na podstawie Banku Danych Lokalnych GUS.

Analiza kwestii związanych z wyposażeniem mieszkań pokazuje, że najwięcej posiada dostęp do wodociągu i spłukiwany ustęp - średnio ok. 98%. W powiecie lubińskim (który posiada wyższe wskaźniki niż województwo) wskaźniki wyposażenia mieszkań ogólnie są bardzo wysokie, a najgorzej wypada na tle całego powiatu gmina Ścinawa - zwłaszcza w zakresie wyposażenia mieszkań w gaz sieciowy. Z kolei mieszkania w Lubinie są lepiej wyposażone w infrastrukturę techniczno-sanitarną, co jest charakterystyczne dla ośrodków miejskich.

	wodociąg	ustęp spłukiwany	łazienka	centralne ogrzewanie	gaz sieciowy
<b>województwo dolnośląskie</b>	98,5	94,6	92,3	80,8	65,1
<b>powiat lubiński</b>	99,3	98,0	96,9	94,0	82,5
<b>miasto Lubin</b>	99,6	99,0	99,0	98,8	98,0
<b>gmina Lubin</b>	98,8	96,5	93,7	84,2	48,0
<b>gmina Rudna</b>	99,0	97,3	92,0	79,6	77,5
<b>gmina Ścinawa</b>	97,2	91,5	86,6	76,6	1,0

**Tab. 8 Mieszkania wyposażone w instalacje techniczno-sanitarne w powiecie lubińskim na tle województwa dolnośląskiego w 2014 roku [%].**

Źródło: opracowanie własne na podstawie Banku Danych Lokalnych GUS.

## 2.3. Charakterystyka negatywnych zjawisk społeczno-gospodarczych w mieście

### 2.3.1. Sfera społeczna

#### **Poziom bezrobocia**

Miasto Lubin charakteryzuje się niskim poziomem bezrobocia (3,8%), co wynika z zatrudnienia znacznej części mieszkańców miasta w KGHM Polska Miedź S.A. oraz w podstrefie Legnickiej SSE. Na terenie miasta jako osoby bezrobotne zarejestrowanych jest 1615 osób, z czego 558 to osoby bezrobotne długotrwale. Wskaźnik bezrobocia cechuje się jednak dość znacznym zróżnicowaniem w przestrzeni miasta. Względnie niekorzystna sytuacja występuje na terenie między ulicami Drzymały, Broniewskiego, Skłodowskiej-Curie i ks. Ludwika I, centrum miasta (ul. Kołłątaja, Mieszka I, Pruzi), osiedlu Małomice (ul. Górskiego, Komara), a także na pojedynczych ulicach w innych częściach miasta (np. ul. Chocianowska, Olchowa, Wójta Henryka, Baligrodzka, Broniewskiego) (ryc. 6). Bardzo niskim poziomem bezrobocia cechują się osiedla willowe położone w zachodniej (okolice ul. Willowej) i południowej (Krzeczyn) części miasta, gdzie wskaźnik bezrobocia nie przekracza 2%.

<b>Wskaźnik: Udział bezrobotnych w liczbie ludności w wieku produkcyjnym [%]; wartość średnia = 3,8</b>	
<b>Wartości</b>	<b>Ulice</b>
powyżej średniej	Górskiego (25,0), Olchowa (17,2), Kołłątaja (16,7), Komara (16,7), Pruzi (13,3), Drzymały (12,3), Chocianowska (10,1), Dębowa (10,0), Lotników (10,0), Wójta Henryka (9,3), Magnoliowa (8,7), Brzozowa (8,6), Baligrodzka (8,3), Skłodowskiej-Curie (8,1), Spółdzielcza (8,1), Broniewskiego (7,5)

**Tab. 9 Ulice Lubina wykazujące niekorzystną sytuację w zakresie poziomu bezrobocia.**

Źródło: opracowanie własne.

#### **Poziom ubóstwa**

Mimo niskiego poziomu bezrobocia jednym z wyzwań dla miasta jest ubóstwo znikomej części mieszkańców (ok. 2,3% całkowitej liczby mieszkańców). Ze świadczeń pomocy społecznej na terenie miasta korzysta 1716 osób, z czego połowa (858 osób) ze względu na ubóstwo, a ok. 35% (620 osób) ze względu na niepełnosprawność. Wskaźnik ubóstwa na terenie miasta wynosi 24 osoby korzystające ze świadczeń pomocy społecznej na 1000 mieszkańców (ryc. 7). Problem ubóstwa nieco częściej występuje w centrum miasta (ul. Kołłątaja, 1-go



Maja, Kopernika, Sienkiewicza, Tysiąclecia), na terenach między ulicami Skłodowskiej-Curie, Bankową, Drzymały, Szkolną, Armii Krajowej i Staszica, przy ul. Chocianowskiej oraz między ul. Sybiraków i II Armii Wojska Polskiego. Z kolei bardzo niskim poziomem ubóstwa (poniżej 10) wyróżniają się peryferyjne osiedla miasta (tzn. Osiedle D, Zalesie, tereny przy ul. Wrzosowej i Szybowej, Krzczyn, Ustronie IV).

<b>Wskaźnik: Osoby korzystające z pomocy społecznej na 1000 mieszkańców [osoby]; wartość średnia = 24,1</b>	
<b>Wartości</b>	<b>Ulice</b>
powyżej średniej	Kaletnicza (333,3), Chocianowska (316,2), Kołłątaja (222,2), Drzymały (166,0), Sybiraków (142,9), Skłodowskiej-Curie (133,7), Sienkiewicza (96,6), Wójta Henryka (90,9)

**Tab. 10 Ulice Lubina wykazujące niekorzystną sytuację w zakresie poziomu ubóstwa.**

Źródło: opracowanie własne.

### **Wskaźnik „niebieskich kart”**

Miasto Lubin cechuje się niskim poziomem patologii społecznej, o czym świadczy liczba założonych „niebieskich kart” (ogółem 235, czyli 3,3 na 1000 mieszkańców). Nieco wyższe wartości wskaźnik ten wykazuje wokół ulic Chopina i Chocianowskiej, Krzczyna (ul. Przemysłowa), ul. Słowiańskiej, a także ul. Akacyjowej, Osiedlowej, Jarzębinowej, w centrum miasta (ul. Traugutta, Mieszka I, Bolesława Chrobrego), na ul. Ślusarskiego, Wójta Henryka czy Piłsudskiego (ryc. 8). Bardzo niskim poziomem patologii społecznej (poniżej 1,5) cechują się osiedla: Osiedle D, przy ul. Willowej, Szybowej i Wrzosowej oraz Zalesie.

<b>Wskaźnik: Liczba założonych „niebieskich kart” na 1000 mieszkańców [niebieskie karty]; wartość średnia = 3,3</b>	
<b>Wartości</b>	<b>Ulice</b>
powyżej średniej	Ślusarskiego (58,8), Chopina (41,7), Wójta Henryka (30,3), Piłsudskiego (22,2), Chocianowska (22,1), Akacyjowa (21,3), Traugutta (14,0), Mieszka I (13,2), Łużycka (11,4), Osiedlowa (11,2), Bolesława Chrobrego (11,0), Jarzębinowa (10,5)

**Tab. 11 Ulice Lubina wykazujące niekorzystną sytuację w zakresie poziomu patologii społecznej.**

Źródło: opracowanie własne.



**Ryc. 6. Ulice Lubina wykazujące mniej korzystną niż średnia w mieście w zakresie poziomu bezrobocia.**

Źródło: opracowanie własne.



**Ryc. 7. Ulice Lubina wykazujące mniej korzystną niż średnia w mieście w zakresie poziomu ubóstwa.**

Źródło: opracowanie własne.

### **Poziom przestępczości**

W 2015 r. na terenie miasta miało miejsce 2815 przestępstw i wykroczeń, z czego 294 zostało popełnionych przez osoby nieletnie. Wskaźnik przestępczości w Lubinie wynosi 39,5 zdarzeń na 1000 mieszkańców. Wzmożonych działań na rzecz poprawy poczucia bezpieczeństwa wymagają tereny (ryc. 9) między ulicami Rzeźniczą, Ścinawską, Miroszowicką i Kaletniczą), przy ul. Cmentarnej, Słonecznej, Drzymały, Bankowej, Paderewskiego, Kościuszki, w centrum miasta (ul. Piastowska, Prusa, gen. Bema, Kazimierza Wielkiego, Traugutta, Kołłątaja), na osiedlu Krzeczyn (ul. Przemysłowa), ulicach: Wyszyńskiego, Zwierzyckiego, Jana Pawła II, Skłodowskiej-Curie. Niskim poziomem przestępczości (poniżej 25) charakteryzują się okolice ul. Szybowej, Osiedle Polne, Osiedle Ustronie II oraz Osiedle Ustronie IV.

<b>Wskaźnik: Przestępstwa i wykroczenia na 1000 mieszkańców [łącznie przestępstwa i wykroczenia]; wartość średnia = 39,5</b>	
<b>Wartości</b>	<b>Ulice</b>
powyżej średniej	Hutnicza (27000), Cmentarna (5000), Komisji Edukacji Narodowej (4333), Spacerowa (2400), Piłsudskiego (2311), Rzeźnicza (1600), Szpakowa (1538), Prusa (1500), Piastowska (1500), Słoneczna (1333), Generała Sikorskiego (1281), Ścinawska (1133), Łukasiewicza (1000), Generała Bema (872), Bolesławiecka (600), Wyszyńskiego (569), Miroszowicka (500)

**Tab. 12 Ulice Lubina wykazujące niekorzystną sytuację w zakresie poziomu przestępczości.**

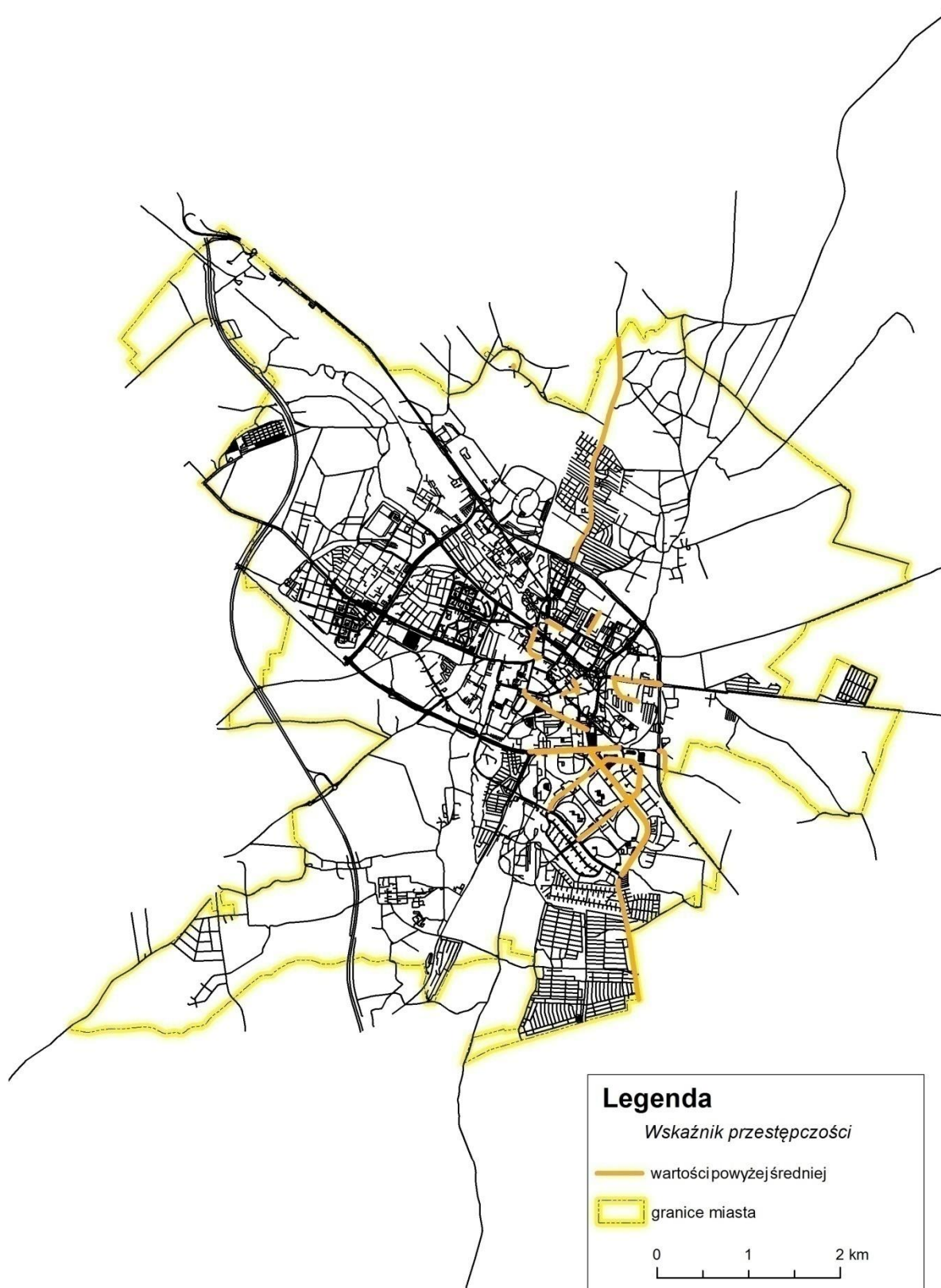
Źródło: opracowanie własne.





**Ryc. 8. Ulice Lubina wykazujące mniej korzystną niż średnia w mieście w zakresie liczby „niebieskich kart”.**

Źródło: opracowanie własne.



**Ryc. 9. Ulice Lubina wykazujące mniej korzystną niż średnia w mieście w zakresie poziomu przestępczości.**

Źródło: opracowanie własne.

### **Poziom edukacji**

Nieco gorsze niż wynosi średnia dla miasta wyniki w nauce osiągnęli uczniowie z terenów wokół ul. Szybowej, Budziszyskiej, Osiedla Ustronie II, a w mniejszym zakresie (edukacja na poziomie gimnazjalnym) także na ul. Ścinawskiej, osiedlach Zalesie oraz Przylesie (I, II i III). Najwyższym poziomem edukacji wyróżniają się z kolei: Krzeczyn, Osiedle Ustronie IV i tereny wokół ul. Paderewskiego.

<b>Wskaźnik: Średni wynik sprawdzianu w klasie VI szkoły podstawowej [%]; wartość średnia = 65,5</b>	
<b>Wartości</b>	<b>Ulice</b>
poniżej średniej	Budowniczych LGOM, Gwarków, Hutnicza, Kopalniana, Krupińskiego, Malachitowa, Platynowa, Srebrna, Stawowa, Szafirowa, Sztukowskiego, Szygarska, Szybowa, Wiertników, Wójta Henryka, Żłota (wszystkie po 50,5), Baligrodzka, Bieszczadzka, Budziszyska, Generała Sikorskiego, II Armii Wojska Polskiego, Komisji Edukacji Narodowej, Łużycka, Odrodzenia, Przemysłowa, Sybiraków (wszystkie po 58,7)
<b>Wskaźnik: Średni wynik egzaminu gimnazjalnego [%]; wartość średnia = 55,7</b>	
<b>Wartości</b>	<b>Ulice</b>
poniżej średniej	Baligrodzka, Bieszczadzka, Budziszyska, Generała Sikorskiego, II Armii Wojska Polskiego, Komisji Edukacji Narodowej, Łużycka, Odrodzenia, Przemysłowa, Sybiraków, Jastrzębia, Kwiatowa, Legnicka, Pawia, Wronia, Rzemieślnicza, Słowiańska, Ścinawska, Leśna, Jagodowa, Jeżynowa, Krucza, Krzemienieckiego, Malinowa, Sosnowa, Szpakowa, Żurawia, Żytomska, Ptasia, Wrzosowa, Gajowa, Sportowa, Grodzieńska, Kresowa, Lwowska, Nowogródzka, Orla, Piłsudskiego, Poleska, Sokola, Stanisławowska, Tarnopolska, Wileńska, Wołyńska, Wyszyńskiego, Zwierzyniecka (wszystkie po 48,2), Paderewskiego, Aleja Niepodległości, Armii Krajowej, Bolesława Chrobrego, Broniewskiego, Cedyńska, Generała Bema, Grodzka, Kazimierza Wielkiego, Kopernika, Krasickiego, Mieszka I, Prusa, Pruzi, Reja, Sienkiewicza, Skłodowskiej-Curie, Spółdzielcza, Szkolna, Śląska, Traugutta, Tysiąclecia, Willowa, Władysława Łokietka, Żwirki i Wigury, Kościuszki, Bankowa, Drzymały, Deyny, Kilińskiego, Komara, Księcia Ludwika I, Kusocińskiego, Łukasiewicza, Malinowskiego, Małomicka, Mickiewicza, Skolimowskiej, Stamma, Staszica, Ślusarskiego (wszystkie po 52,5)

**Tab. 13 Ulice Lubina wykazujące niekorzystną sytuację w zakresie poziomu edukacji.**

Źródło: opracowanie własne.

### **Poziom kapitału społecznego**

Frekwencja w wyborach do Sejmu (2015 r.) na terenie miasta wyniosła średnio 54,9%, co świadczy o wysokim poziomie kapitału społecznego. Frekwencja poniżej poziomu 50% wystąpiła na osiedlu Małomice, terenach wokół ul. Ścinawskiej, Willowej, Staszica, Osiedlu D i w centrum miasta. Wysoką frekwencję (powyżej 60%) odnotowano z kolei na terenie: Krzeczyna, Osiedla Zalesie, terenów wokół ul. Wrzosowej i Szybowej, tzn. osiedli zamieszkałych

przez ludność średniozamożną, w których dominuje nowa zabudowa, głównie jednorodzinna.

<b>Wskaźnik: Frekwencja w wyborach do sejmiku [%]; wartość średnia = 54,9</b>	
<b>Wartości</b>	<b>Ulice</b>
poniżej średniej	Armii Krajowej, Bankowa, Drzymały, Spółdzielcza, Szkolna, Willowa, Żwirki i Wigury, Lotników, Mickiewicza, Górnicza, Kalinowa, Klonowa, Magnoliowa, Platanowa, Odrodzenia, Sienkiewicza, Traugutta, Władysława Łokietka, 1 Maja, Kolejowa (wszystkie po 45,9), Rzemieślnicza, Słowiańska, Ścinawska, Deyny, Komara, Kusocińskiego, Malinowskiego, Małomicka, Skolimowskiej, Stamma, Ślusarskiego, Górskiego, Kaletnicza, Księginicka, Kuleja, Miroszowicka, Rzeźnicza, Spacerowa (wszystkie po 46,8), Skłodowskiej-Curie (47,5), Cedyńska, Krasickiego (po 48,2), Generała Sikorskiego, Sybiraków, Baligrodzka, Łużycka, Bieszczadzka, Kościuszki, Bolesława Chrobrego (wszystkie po 49,9)

**Tab. 14 Ulice Lubina wykazujące niekorzystną sytuację w zakresie poziomu kapitału społecznego.**

Źródło: opracowanie własne.

### **Poziom kapitału ludzkiego**

Jednym z największych wyzwań społecznych Lubina jest wysoki udział ludności w wieku poprodukcyjnym (23,2%), niski udział ludności w wieku przedprodukcyjnym (16,6%), a co za tym idzie wysoka wartość indeksu starości. W mieście na 100 osób w wieku przedprodukcyjnym przypadają bowiem 164 osoby w wieku poprodukcyjnym. Zjawisko starzenia się ludności dotyczy w szczególności (ryc. 10) terenów ograniczonych ulicami Lotników, Spółdzielczą, Willową, Żwirki i Wigury, między ulicami Kościuszki i Paderewskiego), przy ul. Ptasiej, Wrzosowej i Malinowej, przy ul. Śląskiej, Broniewskiego, Krasickiego, Cedyńskiej, przy ul. Sybiraków, II Armii Wojska Polskiego, Baligrodzkiej, jak również: os. Polnego (ul. Jarzębinowa, Akacjowa, Kasztanowa, Jodłowa, Cisowa, Sosnowa, Brzozowa, Wiśniowa) i części Osiedla Przylesie (ul. Legnicka, Sokola, Pawia, Wronia). Z kolei najkorzystniejszą sytuacją w zakresie poziomu kapitału ludzkiego (indeks starości poniżej 50) wyróżniają się tereny wokół ul. Stary Lubin, Osiedle D i Osiedle Zalesie.

<b>Wskaźnik: Indeks starości [osoby]; wartość średnia = 164</b>	
<b>Wartości</b>	<b>Ulice</b>
powyżej średniej	Śląska (1350), Lotników (1000), Sybiraków (925), Spółdzielcza (650), Jarzębinowa (511), Stawowa (467), Willowa (460), Akacjowa (450), Ptasia (404), Kasztanowa (367), Wrzosowa (359), Jodłowa (357) m Broniewskiego (355), Klonowa (350), Krasickiego (346), Cisowa (333)

**Tab. 15 Ulice Lubina wykazujące niekorzystną sytuację w zakresie poziomu kapitału ludzkiego.**

Źródło: opracowanie własne.

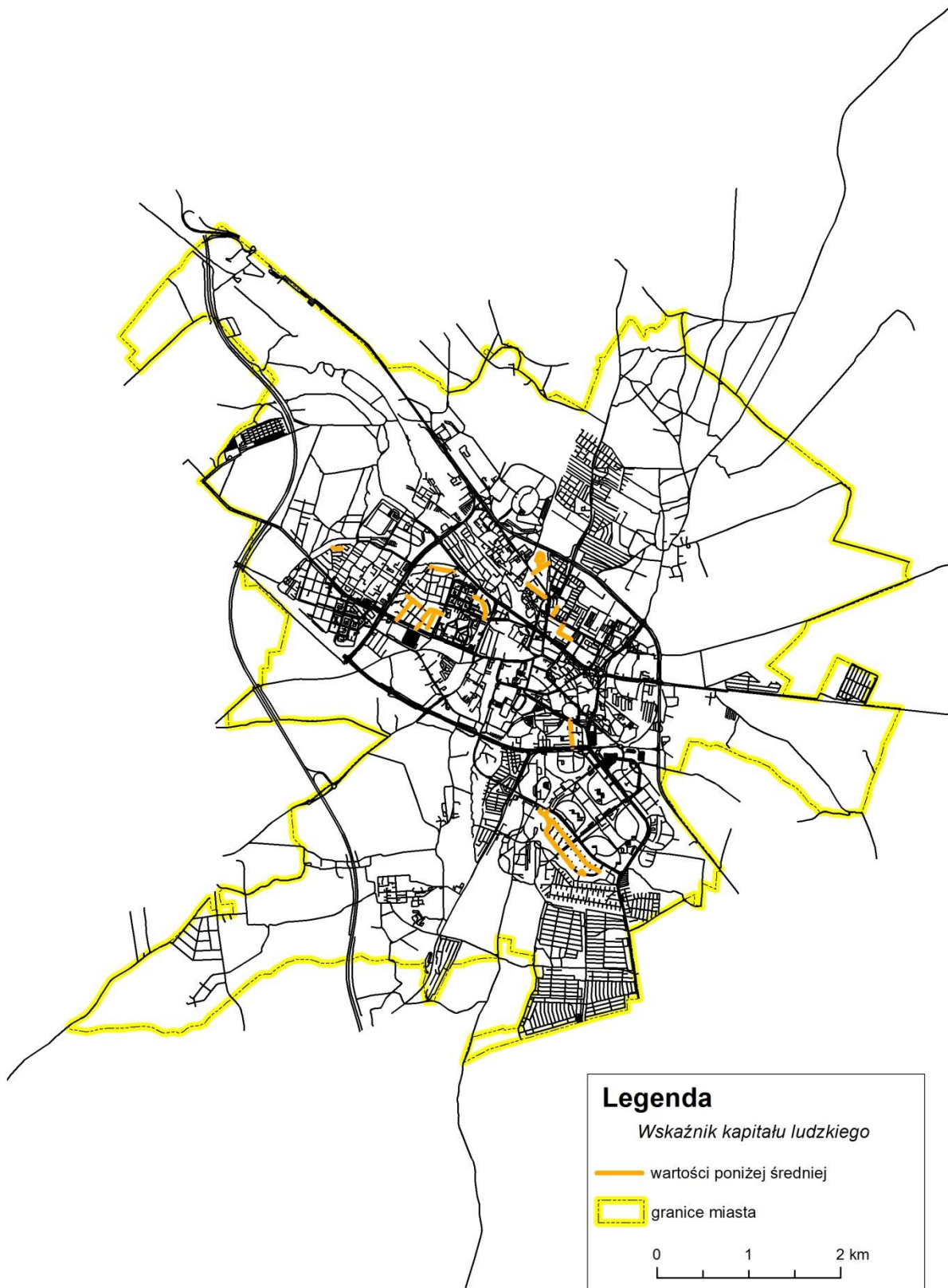


### **2.3.2. Sfera gospodarcza**

#### ***Poziom przedsiębiorczości***

Według danych Urzędu Miejskiego w Lubinie z 2015 r. na terenie miasta funkcjonowały 5502 podmioty gospodarcze. Liczba podmiotów gospodarczych w przeliczeniu na 1000 mieszkańców wynosi 77. Na terenie miasta funkcjonuje kilkadziesiąt dużych i średnich przedsiębiorstw, z których największym jest KGHM Polska Miedź S.A., będąca największym pracodawcą w województwie dolnośląskim. Poszczególne osiedla miasta cechują się jednak zróżnicowanym poziomem przedsiębiorczości.

Mniejsza liczba podmiotów gospodarczych znajduje się przede wszystkim na osiedlach pełniących funkcje mieszkaniowe (ryc. 11), tzn. na terenach wokół ul. Staszica, Szkolnej, Krasickiego, Mickiewicza, ks. Ludwika I i Cedyńskiej, między ulicami Kilińskiego i Paderewskiego, między ulicami Łużycką, Bieszczadzką, II Armii Wojska Polskiego i Budziszyską), Osiedla Zalesie (ul. Tarnopolska, Wołyńska, Stanisławowska, Krzemieniecka, Poleska), Osiedla Przylesie (ul. Żurawia, Sokola, Orla, Sowią, Krucza, Jastrzębia, Legnicka, Wronia) oraz Osiedli Ustronie II i IV (ul. Orzeszkowej, Asnyka, Norwida, Konopnickiej, Kamienna, Gwarków, Miedziana). Najwyższym poziomem przedsiębiorczości charakteryzują się z kolei peryferyjne osiedla o małej liczbie ludności (tzn. os. Krzeczyn oraz tereny wokół ul. Ścinawskiej), gdzie zlokalizowanych jest dużo głównie małych podmiotów gospodarczych. Wysokim poziomem przedsiębiorczości wyróżnia się ponadto centrum miasta.



**Ryc. 10. Ulice Lubina wykazujące mniej korzystną niż średnia w mieście w zakresie poziomu kapitału ludzkiego.**

Źródło: opracowanie własne.

<b>Wskaźnik: Podmioty gospodarcze na 1000 mieszkańców [podmioty gospodarcze]; wartość średnia = 77</b>	
<b>Wartości</b>	<b>Ulice</b>
poniżej średniej	Kaletnicza, Kuleja, Kołataja, Ślusarskiego, Stamma, Tarnopolska, Hutnicza, Żytomierska (wszystkie po 0)

**Tab. 16 Ulice Lubina wykazujące niekorzystną sytuację w zakresie poziomu przedsiębiorczości.**

Źródło: opracowanie własne.

### **Poziom kondycji przedsiębiorstw**

W mieście ma miejsce również nieznaczny ubytek liczby podmiotów gospodarczych w ostatnich latach (o 0,9%). Zjawisko to dotyczy w szczególności ulic (ryc. 12): Rzemieślniczej, Słowiańskiej, Ścinawskiej, Stary Lubin, Moniuszki, Towarowej, Krasickiego, Szkolnej, Paderewskiego, Kościuszki, Sybiraków, Baligrodzkiej, Łużyckiej, II Armii Wojska Polskiego, Osiedla Przylesie (ul. Wronia, Żurawia, Szpakowa, Sowa, Sokola) oraz Osiedla Ustronie II (ul. Sztukowskiego, Gwarków, Budowniczych LGOM). Nowe podmioty gospodarcze na terenie miasta są lokowane głównie na obszarze rozbudowywanych osiedli (zwłaszcza o charakterze willowym), jak np. Małomice, Osiedle D i Osiedle Zalesie.

<b>Wskaźnik: Dynamika zmian liczby podmiotów gospodarczych [%]; wartość średnia = -0,9</b>	
<b>Wartości</b>	<b>Ulice</b>
poniżej średniej	Moniuszki (-100,0), Klonowa, Kopalniana, Szafirowa, Grodzieńska (po -50,0), Kazimierza Wielkiego (-33,3), Bukowa (-33,3), Krasickiego (-31,8), Władysława Łokietka (-28,6), Szkolna (-25,0), Lotników (-25,0), Prusa (-22,2)

**Tab. 17 Ulice Lubina wykazujące niekorzystną sytuację w zakresie poziomu kondycji przedsiębiorstw.**

Źródło: opracowanie własne.



**Ryc. 11. Ulice Lubina wykazujące mniej korzystną niż średnia w mieście w zakresie poziomu przedsiębiorczości.**

Źródło: opracowanie własne.





**Ryc. 12. Ulice Lubina wykazujące mniej korzystną niż średnia w mieście w zakresie kondycji przedsiębiorstw.**

Źródło: opracowanie własne.

### 2.3.3. Sfera środowiskowa

Jedno z wyzwań stanowi również jakość środowiska, której wyznacznikiem może być m.in. poziom emisji CO<sub>2</sub>. W przypadku emisji z obiektów użyteczności publicznej na 100 mieszkańców zdecydowane działania należy podjąć na terenach wokół ul. Ścinawskiej. Mniej pilne działania powinny objąć osiedla tworzące centralną część miasta, tzn. okolice ulicy Stary Lubin, centrum miasta i tereny wokół ul. Budziszynskiej. Najwyższą jakością środowiska cechują się z kolei peryferyjne osiedla mieszkaniowe (tzn. Małomice, Osiedle Zalesie).

<b>Wskaźnik: Emisja CO<sub>2</sub> z obiektów użyteczności publicznej na 100 mieszkańców [MgCO<sub>2</sub>]; wartość średnia = 13</b>	
<b>Wartości</b>	<b>Ulice</b>
powyżej średniej	Komisji Edukacji Narodowej (7175), Cmentarna (5547), Rzemieślnicza (5010), Szpakowa (2997)

**Tab. 18 Ulice Lubina wykazujące niekorzystną sytuację w zakresie jakości środowiska.**

Źródło: opracowanie własne.

### 2.3.4. Sfera techniczna i przestrzenno-funkcjonalna

#### **Poziom infrastruktury komunikacyjnej**

Miasto Lubin cechuje się wysokim poziomem rozwoju infrastruktury komunikacyjnej, o czym świadczy długość chodników na 100 m długości dróg o nawierzchni utwardzonej (średnio na terenie miasta wynosi ona 129 m). Niższym poziomem infrastruktury technicznej charakteryzują się jedynie peryferyjne osiedla o zabudowie jednorodzinnej, tereny wokół ul. Ścinawskiej, Małomice, Krzeczyn i oraz Osiedle D. Pozostałe osiedla miasta cechują się wysokim i bardzo wysokim poziomem infrastruktury komunikacyjnej.

<b>Wskaźnik: Długość chodników na 100 m długości dróg o nawierzchni utwardzonej [m]; wartość średnia = 129</b>	
<b>Wartości</b>	<b>Ulice</b>
poniżej średniej	Bieszczadzka, Moniuszki, Kopalniana, Szafirowa, Grodzieńska, Chełmońskiego, Stawowa, Boznańskiej, Bacha, Kusocińskiego, Chopina, Żeromskiego, Skolimowskiej, Malinowa, Górskiego, Przemysłowa, Wiertników, Miroszowicka, Księginicka, Malachitowa, Kochanowskiego, Cedrowa, Sztygarska, Płatynowa, Jeżynowa, Małomicka, Wyczółkowskiego, Kossaka, Michałowskiego, Malczewskiego, Braci Gierymskich, Wójta Henryka, Komara, Jagodowa, Okrzei, Krzemieniecka, Matejki, Deyny, Kaletnicza, Ślusarskiego (wszystkie po 0)

**Tab. 19 Ulice Lubina wykazujące niekorzystną sytuację w zakresie poziomu infrastruktury komunikacyjnej.**

Źródło: opracowanie własne.

## Stan techniczny budynków

Miasto Lubin charakteryzuje się dość dużą liczbą mieszkań komunalnych (857), cechujących się zwykle niższym standardem. Największa liczba mieszkań komunalnych zlokalizowana jest na ul. Drzymały, a także Szkolnej, Staszica, Armii Krajowej i Mickiewicza, Słowiańskiej i Ścinawskiej, Chocianowskiej i Towarowej, oraz w centrum (ul. 1 Maja, Kołłątaja, Tysiąclecia, Bolesława Chrobrego, Mieszka I, Rynek, Traugutta, Sienkiewicza, Reja i Grodzka).

<b>Wskaźnik: Mieszkania komunalne na 1000 mieszkańców [mieszkania]; wartość średnia = 12</b>	
<b>Wartości</b>	<b>Ulice</b>
powyżej średniej	Drzymały (256), Chocianowska (235), 1 Maja (197), Skłodowskiej-Curie (169), Słowiańska (120), Kołłątaja (111)

**Tab. 20 Ulice Lubina wykazujące niekorzystną sytuację w zakresie stanu technicznego budynków.**

Źródło: opracowanie własne.

## 2.4. Identyfikacja obszarów o cechach obszarów zdegradowanych i rewitalizacji w mieście

### 2.4.1. Obszary problemowe w zakresie sfery społecznej

W przypadku Lubina przeprowadzone analizy wykazały dobrą sytuację społeczną w skali całego miasta, jednak poszczególne osiedla miasta różnią się nieco od siebie w zakresie omawianych zjawisk społecznych. Nieco gorsze niż średnio w mieście wskaźniki odnotowano na terenach przy ul. Ścinawskiej, Willowej, Stary Lubin, Paderewskiego, Staszica i Budziszyskiej, osiedlu Małomice oraz centrum miasta (tab. 3). Osiedla te można określić jako wymagające podjęcia działań prorozwojowych w sferze społecznej. Z kolei najlepszą sytuacją społeczną cechują się m.in. osiedla: Osiedle D, Osiedle Zalesie i Osiedle Ustronie IV.

Osiedle	Wskaźnik						
	WBez	WUból	WNiebK	WPrzest	WEduk	WKapSp	WKapLudz
Małomice	-1	-1	0	0	0	-1	1
tereny wokół ul. Ścinawskiej	-1	0	-1	-2	0	-1	1
Krzeczyn	2	-1	-2	-1	1	1	0
tereny między ul. A. Grottgera i J. Malczewskiego	1	2	0	2	-1	1	1
Osiedle D	1	2	2	0	0	-1	2
Osiedle Polne	0	1	0	1	0	0	-1
tereny między ul.	0	1	0	1	0	0	0

Jana Pawła II, Wierzbową, Parkową i Bolesławiecką							
tereny wokół ul. Stary Lubin	-1	-1	-1	0	0	0	2
tereny wokół ul. Willowej	-1	-1	2	-1	0	-1	-2
tereny między ul. Staszica a Kościuszki	-1	-1	0	0	0	-1	-1
tereny między ul. Kościuszki a al. Niepodległości	-2	-2	0	-1	0	-1	-1
tereny wokół ul. Paderewskiego	-1	0	0	-1	1	0	-2
centrum miasta	-1	-1	-1	-1	0	-1	0
tereny wokół ul. Budziszyńskiej	0	0	0	0	-1	0	-1
Osiedle Zalesie	0	2	1	0	0	1	2
tereny między ul. Legnicką, Jastrzębią i Leśną	0	0	0	1	0	0	-1
tereny między ul. Piłsudskiego i Leśną	0	1	-1	1	0	0	-1
tereny między ul. Piłsudskiego i Szpakową	0	1	0	1	0	0	0
tereny wokół ul. Wrzosowej	1	2	1	0	0	1	-2
tereny wokół ul. Szybowej	2	2	1	1	-1	1	0
Osiedle Ustronie II	0	1	0	0	-1	0	0
Osiedle Ustronie IV	0	2	0	1	1	0	1

**Tab. 21 Charakterystyka sytuacji społecznej w osiedlach miasta Lubin.**

**Wskaźniki:**

WBez – Wskaźnik Bezrobocia, WUbóst – Wskaźnik Ubóstwa, WNiebK – Wskaźnik liczby „niebieskich kart”, WPrzest – Wskaźnik Przestępczości, WEduk – Wskaźnik Edukacji, WKapSp – Wskaźnik Kapitału Społecznego, WKapLudz – Wskaźnik Kapitału Ludzkiego

**Wartości:**

2 – bardzo korzystne, 1 – korzystne 0 – obojętne, -1 – niekorzystne, -2 – bardzo niekorzystne

Źródło: opracowanie własne.

#### **2.4.2. Obszary o cechach obszarów zdegradowanych i obszary rewitalizacji**

Dalsze analizy, przeprowadzone dla innych sfer (tzn. gospodarczej, środowiskowej, technicznej i przestrzenno-funkcjonalnej), pozwalają na stwierdzenie, że na obszarach o nieco gorszej sytuacji w sferze społecznej, pojawiają się również negatywne zjawiska z innych sferach. W zakresie sfery



gospodarczej dotyczy to terenów zamieszkanym wokół ul. Stary Lubin, Paderewskiego, terenów między ul. Staszica i Kościuszki oraz ul. Budziszyskiej, w zakresie sfery środowiskowej - terenów wokół ulic Ścinawskiej, Stary Lubin, Willowej, Budziszyskiej i centrum miasta, natomiast w zakresie sfery technicznej i przestrzenno-funkcjonalnej osiedla Małomice, terenów wokół ulic Ścinawskiej, Stary Lubin, Staszica (Północ i Południe) oraz centrum miasta. Nawiązując do treści *Ustawy o rewitalizacji* oraz Wytycznych Ministerstwa Infrastruktury i Rozwoju obszary te spełniają cechy obszarów zdegradowanych (przestrzeń, w której koncentrują się zjawiska negatywne społeczne, gospodarcze, przestrzenne).

W związku z tym działania ukierunkowane na poprawę potencjału rozwojowego powinny zostać podjęte przede wszystkim na terenach zlokalizowanych wokół ul. Willowej, Staszica, Paderewskiego, Budziszyskiej i centrum miasta, które mają niezwykle istotne znaczenie z punktu widzenia rozwoju lokalnego. Na tym obszarze koncentruje się bowiem potencjał gospodarczy miasta i najważniejsze instytucje. Wydaje się również, że istotną rolę w poprawie jakości życia mieszkańców miasta będzie miało należyte wykorzystanie terenów zielonych, zwłaszcza parków zlokalizowanych przy głównych osiedlach miasta, tzn. Parku Słowiańskiego, Parku im. Piłsudskiego między al. Niepodległości a ul. Mieszka I i Armii Krajowej, Parku Wrocławskiego, a także Parku Leśnego przy największym osiedlu mieszkaniowym, tj. Przylesiu. Parki nie tylko pełnią funkcje ekologiczne (podnosząc jakość środowiska przyrodniczego w swoim otoczeniu), ale również rekreacyjne dla mieszkańców, cenne zwłaszcza w obliczu niedoboru przestrzeni rekreacyjnych w centralnej części miasta czy zmieniającej się (starzejącej się) struktury demograficznej miasta. Jednocześnie mogą pełnić funkcje przestrzeni publicznych, których brak również jest odczuwalny. Z tego względu włączono wymienione parki w granice obszaru rewitalizacji (ryc. 13).

Osiedle	Wskaźnik			
	WPrzed	WKonPrzed	WŚrod	WTech
Małomice	0	2	2	2
Ścinawska - tereny wokół ul. Ścinawskiej	2	-1	-2	-2
Krzeczyn	2	0	2	2
Krzeczyn – Osiedle - tereny między ul. A. Grottgera i J.	0	2	2	2

Malczewskiego				
Osiedle D	0	2	2	2
Osiedle Polne	0	0	1	2
Osiedle Ustronie I - tereny między ul. Jana Pawła II, Wierzbową, Parkową i Bolesławecką	0	0	1	1
Stary Lubin - tereny wokół ul. Stary Lubin	0	-1	-1	-1
Willowa - tereny wokół ul. Willowej	1	0	-1	2
Osiedle Staszica – Północ - tereny między ul. Staszica a Kościuszki	-1	-1	1	-1
Osiedle Staszica – Południe - tereny między ul. Kościuszki a al. Niepodległości	0	0	0	-2
Osiedle Zwycięstwa - tereny wokół ul. Paderewskiego	-1	-1	0	2
Stare Miasto - centrum miasta	1	0	-1	-1
Budziszyńska - tereny wokół ul. Budziszyńskiej	-1	-1	-1	0
Osiedle Zalesie	-1	2	2	2
Osiedle Przylesie I - tereny między ul. Legnicką, Jastrzębią i Leśną	-1	0	1	2
Osiedle Przylesie II - tereny między ul. Piłsudskiego i Leśną	-1	-1	1	2
Osiedle Przylesie III - tereny między ul. Piłsudskiego i Szpakową	-1	-1	0	2
Wrzosowa – tereny wokół ul. Wrzosowej	0	0	2	2
Szybowa – tereny wokół ul. Szybowej	0	0	2	2
Osiedle Ustronie II	-1	-1	1	1
Osiedle Ustronie IV	-1	0	1	1

**Tab. 22 Charakterystyka sytuacji gospodarczej, środowiskowej oraz technicznej i przestrzenno-funkcjonalnej w osiedlach miasta Lubin.**

**Wskaźniki:**

WPrzed – Wskaźnik Przedsiębiorczości, WKonPrzed – Wskaźnik Kondycji Przedsiębiorstw, WŚrod – Wskaźnik Sfery Środowiskowej, WTech – Wskaźnik Sfery Technicznej i Przestrzenno-funkcjonalnej

**Wartości:**

2 – bardzo korzystne, 1 – korzystne 0 – obojętne, -1 – niekorzystne, -2 – bardzo niekorzystne

Źródło: opracowanie własne.

### 2.4.3 Charakterystyka obszarów o cechach obszarów zdegradowanych i rewitalizacji w mieście

Na wyznaczonych w trakcie analizy obszarach problemowych leżących w granicach miasta Lubin mieszka w sumie 23851 osób, co stanowi 33,5% ogólnej liczby ludności w mieście. Na obszarach rewitalizacji zamieszkuje natomiast w sumie 21094 osoby, co stanowi **29,6% całkowitej liczby mieszkańców**. Obszar ten zajmuje powierzchnię 6,81 km<sup>2</sup>, co stanowi **16,2% całkowitej powierzchni** miasta.

Na wskazanych w analizie obszarach zdiagnozowano nieco gorsze niż średnio w mieście wartości wskaźników m.in. w zakresie ubóstwa (47), przestępczości (61), kapitału społecznego (51,7%) czy też poziomu kapitału ludzkiego (215). Ponadto do wyzwań stwierdzonych na obszarach problemowych i obszarach rewitalizacji w Lubinie zaliczono: kondycję przedsiębiorstw, jakość środowiska czy poziom infrastruktury przestrzenno-funkcjonalnej.

Załącznik nr 1 do niniejszego dokumentu zawiera zestawienie wszystkich wskaźników dla poszczególnych ulic wchodzących w skład obszaru rewitalizacji.

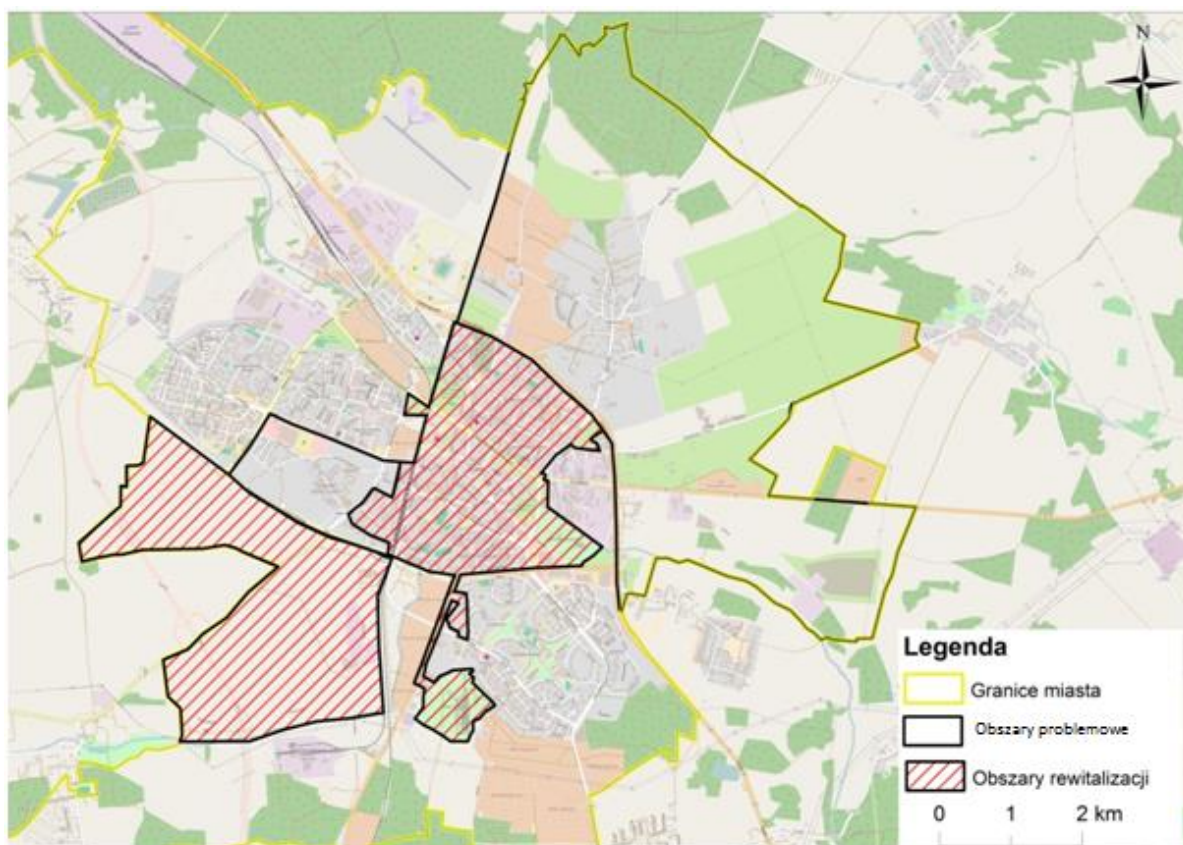
Zjawisko	Wskaźnik	Gmina	OZ	OR
<b>Sfera społeczna</b>				
Poziom bezrobocia	Udział bezrobotnych w liczbie ludności w wieku produkcyjnym[%]	3,8	4,7	4,7
Poziom ubóstwa	Osoby korzystające z pomocy społecznej na 100 mieszkańców[osoby]	24	46	47
Poziom patologii społecznej	Liczba założonych „niebieskich kart” na 1000 mieszkańców[niebieskie karty]	3,3	3,7	3,5
Poziom przestępczości	Przestępstwa i wykroczenia na 1000 mieszkańców[łącznie przestępstwa i wykroczenia]	40	60	61
Poziom edukacji	Średni wynik sprawdzianu w klasie VI szkoły podstawowej[%]	65,5	63,9	63,6
	Średni wynik egzaminu gimnazjalnego[%]	55,7	52,1	51,7
Poziom kapitału społecznego	Frekwencja w wyborach do sejmiku[%]	54,9	49,5	49,2
Poziom kapitału ludzkiego	Indeks starości[osoby]	164	188	215
<b>Sfera gospodarcza</b>				
Poziom przedsiębiorczości	Podmioty gospodarcze na 1000 mieszkańców[podmioty gospodarcze]	77	92	89
Poziom kondycji przedsiębiorstw	Dynamika zmian liczby podmiotów gospodarczych [%]	-0,9	-1,3	-1,8

Zjawisko	Wskaźnik	Gmina	OZ	OR
<b>Sfera środowiskowa</b>				
Jakość środowiska	Emisja CO <sub>2</sub> z obiektów użyteczności publicznej na 100 mieszkańców[Mg CO <sub>2</sub> ]	13	30	23
<b>Sfera techniczna i przestrzenno-funkcjonalna</b>				
Poziom infrastruktury	Długość chodników na 100 m długości dróg o nawierzchni utwardzonej[m]	129	116	188
Stan techniczny budynków	Mieszkania komunalne na 1000 mieszkańców[mieszkania]	12	35	37

**Tab. 23 Charakterystyka obszarów problemowych (OZ) i obszarów rewitalizacji (OR) na terenie miasta Lubin.**

Na czerwono zaznaczono wartości mniej korzystne niż wartość referencyjna (średnia dla miasta).

Źródło: opracowanie własne.



**Ryc. 13. Obszary problemowe i obszary rewitalizacji w granicach miasta Lubin.**

Źródło: opracowanie własne.

### **3. Realizacja przedsięwzięć rewitalizacyjnych**

#### **3.1. Wizja obszaru rewitalizacji**

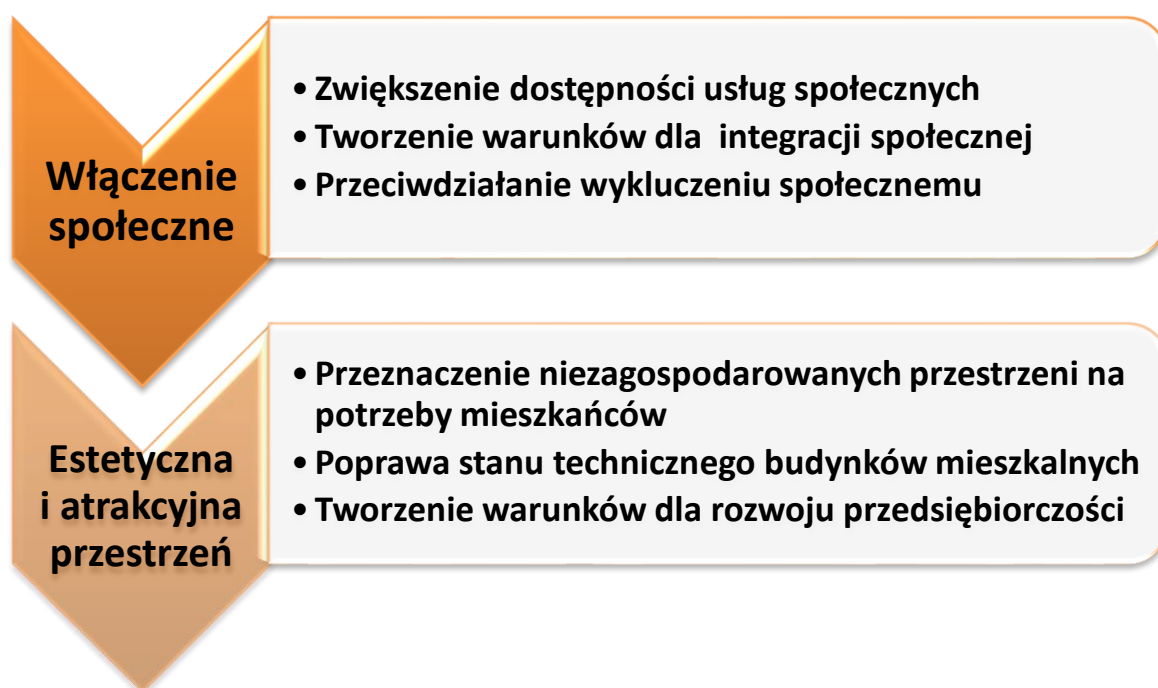
Wizja - w przypadku każdej organizacji czy jednostki - stanowi pożądaną obraz jednostki oraz warunków życia jej mieszkańców. Wszelkie wyznaczone w danym dokumencie kierunki działań powinny być tej wizji podporządkowane i przekładać się na jej realizację. Kształt wizji musi odpowiadać oczekiwaniom społeczności lokalnej - mieszkańców podmiotów społecznych, gospodarczych itp. Pozwala również na projektowanie kolejnych elementów dokumentu strategicznego w zakresie celów i kierunków działań oraz już konkretnych przedsięwzięć.

**Obszar rewitalizacji po przeprowadzeniu przedsięwzięć rewitalizacyjnych zyska nowe przestrzenie służące wypoczynkowi i zabawie mieszkańców w każdym wieku. Zagospodarowanie istniejących w obszarze terenów zielonych przyczyni się do stworzenia miejsc spotkań dla jego mieszkańców i umożliwi podejmowanie aktywności fizycznej czy kulturalnej także biedniejszym grupom. Remonty budynków mieszkalnych poprawią jakość i komfort życia w obszarze rewitalizacji, pobudzając dumę i chęć działania na rzecz lokalnej społeczności.**

**Realizacja projektów społecznych ograniczy bezrobocie i ubóstwo, zaś stworzenie sieci wolontariuszy wesprze osoby starsze oraz dzieci i młodzież. Organizacja przedsięwzięć kulturalnych sprzyjać będzie rozszerzeniu dostępu do tego typu usług.**

### 3.2. Cele strategiczne i kierunki działań rewitalizacyjnych

W Lokalnym Programie Rewitalizacji wyznaczono cele strategiczne, operacyjne i dedykowane im kierunki działań rewitalizacyjnych. Tak skonstruowana koncepcja strategiczna stanowi odpowiedź na zdiagnozowane na obszarze gminy negatywne zjawiska i problemy rozwojowe koncentrujące się w różnorodnych sferach (społecznej, gospodarczej, środowiskowej, przestrzenno-funkcjonalnej i technicznej), które dodatkowo zostały potwierdzone przez mieszkańców w ramach mechanizmów partycypacji społecznej funkcjonujących w procesie tworzenia programu. Cele i kierunki działań są względem siebie komplementarne, gwarantując dzięki temu spójność realizacji Programu.



**Ryc. 14 Struktura celów Lokalnego Programu Rewitalizacji.**

Źródło: opracowanie własne.

## **Cel I**

### **Włączenie społeczne**

Włączenie społeczne w perspektywie 2014-2020 stanowi nowe podejście do rozwiązywania problemów społecznych. Włączenie ma być przeciwwagą do zjawiska wykluczenia, rozumianego jako brak możliwości uczestniczenia w ważnych aspektach życia gospodarczego, społecznego, kulturalnego, itp. Często problem wykluczenia wiąże się z kwestiami związanymi z ubóstwem czy bezrobociem, dlatego aby móc mu zapobiegać, należy walczyć z tymi zjawiskami.

W ramach włączenia społecznego należy dbać o:

- **(I.1) zwiększenie dostępności usług społecznych**, dzięki któremu zaspokojone zostaną potrzeby w zakresie kultury czy edukacji także dla osób uboższych;
- **(I.2) tworzenie warunków dla integracji społecznej**, która przełoży się na poczucie wspólnoty, wzrost chęci utrzymywania stosunków sąsiedzkich i wzajemnej pomocy,
- **(I.3) przeciwdziałanie wykluczeniu społecznemu**, czyli włączanie osób zagrożonych wykluczeniem społecznym lub wykluczonych, przeciwdziałanie negatywnym zjawiskom społecznym, np. bezrobocie, ubóstwo.

W ramach niniejszego celu można zaproponować również inne kierunki działań, których realizacja sprzyjać będzie osiągnięciu celu strategicznego I oraz podporządkowanych mu celów operacyjnych, a tym samym przyczyni się do rozwiązania problemów społecznych występujących w mieście:

- wsparcie dla osób i rodzin korzystających z mieszkań socjalnych,
- dodatkowe zajęcia sportowe dla dzieci (nieodpłatne lub o niewielkiej odpłatności),
- organizacja zajęć sportowo-rekreacyjnych dla osób z problemami zdrowotnymi i starszych,
- profesjonalizacja działania (poprzez podnoszenie kwalifikacji) lokalnych organizacji pozarządowych,
- kampanie społeczne dotyczące zdrowego trybu życia.



## **Cel II**

### **Estetyczna i atrakcyjna przestrzeń**

Dla realizacji celów "miękkich" niezbędne jest tworzenie infrastruktury. Z tego względu cel strategiczny II wydaje się być niezbędny do stworzenia warunków dla realizacji celu I, odnoszącego się do inkluzji społecznej. Stworzenie atrakcyjnej i funkcjonalnej przestrzeni to stworzenie miejsca spotkań dla mieszkańców, miejsca wymiany doświadczeń, odpoczynku i zabawy, które charakteryzują się nie tylko wysokim poziomem estetyki, ale również są bezpieczne dla ich użytkowników. Tworząc cele operacyjne z kolei uwzględniono, że przestrzeń musi być atrakcyjna dla różnych podmiotów - nie tylko mieszkańców, ale i turystów czy przedsiębiorców. Znalazło to przełożenie w wyodrębnionych celach operacyjnych:

- **(II.1) przeznaczenie niezagospodarowanych przestrzeni na potrzeby mieszkańców**, które pozwoli stworzyć w przestrzeniach międzyblokowych (zwłaszcza w obrębie "blokowisk" dominujących w niektórych częściach obszaru rewitalizacji) miejsca do aktywnego odpoczynku i poruszania się mieszkańców;
- **(II.2) poprawa stanu technicznego budynków mieszkalnych i usługowych**, dzięki którym przyciąga się nowych mieszkańców, ale także podnosi komfort życia obecnych;
- **(II.3) tworzenie warunków dla rozwoju przedsiębiorczości**, przy czym chodzi tu o przygotowanie infrastruktury technicznej (drogowej, wodociągowej, kanalizacyjnej), stanowiącej podstawę do tworzenia i prowadzenia działalności gospodarczej.

Realizacji celu strategicznego i dostosowanych do niego celów operacyjnych będzie sprzyjać podejmowanie inicjatyw wpisujących się w niniejsze kierunki działań:

- tworzenie ogólnodostępnych urządzeń do rekreacji i uprawiania sportu - strefy aktywności ruchowej,
- tworzenie placów zabaw na osiedlach mieszkaniowych,
- nasadzenia i tworzenie zieleńców/skwerów wraz z ławkami, oświetleniem i koszami na odpady,



- zagospodarowywanie parków miejskich,
- remonty budynków mieszkalnych, w tym wpisanych do rejestru zabytków (odtworzenie ich walorów historycznych),
- przystosowanie przestrzeni i obiektów do potrzeb osób niepełnosprawnych,
- poprawa stanu infrastruktury drogowej,
- poprawa przepustowości, modernizacja i rozbudowa sieci wodno-kanalizacyjnej,
- tworzenie stref aktywności gospodarczej.

### 3.3. Projekty i przedsięwzięcia rewitalizacyjne - lista podstawowa "A"

<b>Projekt nr 1</b>	
Nazwa projektu	Rewitalizacja Parku Leśnego w Lubinie – utworzenie Parku Militarnego w Lubinie
Nazwa wnioskodawcy	Muzeum Historyczne w Lubinie, Gmina Miejska Lubin
Opis problemu, jaki rozwiązuje projekt	Projekt odpowiada na potrzeby zgłaszane przede wszystkim w czasie konsultacji społecznych, a odnoszących się do braku zagospodarowanych w sposób atrakcyjny przestrzeni publicznych, w tym parkowych. Mieszkańcy skarżą się również na brak przestrzeni o charakterze kulturowym, które mogłyby spajać lokalną społeczność, integrować nawiązaniem do historii itp. Park Militarny byłby pierwszym takim obiektem na Dolnym Śląsku i łączyłby funkcje muzealne (historyczne) z możliwością aktywnego wypoczynku.
Cel(-e) projektu	Projekt realizuje cele I.2, I.3 oraz II.1 - przyczyniając się do budowy tożsamości lokalnej, rozwoju oferty kulturalnej obszaru rewitalizacji oraz zagospodarowania przestrzeni publicznej.
Zakres realizowanych zadań	Realizacja projektu wymaga zagospodarowania terenu wraz z uzbrojeniem w niezbędne media oraz infrastrukturę naziemną, w tym tereny zielone. Park zostanie wyposażony w niezbędny sprzęt.
Miejsce projektu na obszarze rewitalizacji	tereny Parku Leśnego przy osiedlu Przylesie (przy ul. Kwiatowej i Legnickiej) wraz z zabudowaniami tzw. Strzelnicy
Szacowana wartość projektu	6.000.000,00 zł
Prognozowane produkty wraz ze sposobem ich oceny i zmierzenia	Powierzchnia zagospodarowanego terenu [m <sup>2</sup> ] Liczba stworzonych miejsc pracy [szt.] Liczba odwiedzających [szt.] Dokumentacja projektowa Protokoły odbioru prac budowlanych Dokumentacja kadrowa

<b>Projekt nr 2</b>	
Nazwa projektu	Rewitalizacja Parku Słowiańskiego w Lubinie
Nazwa wnioskodawcy	Gmina Miejska Lubin
Opis problemu, jaki rozwiązuje projekt	Projekt pozwala poprawić stan zdegradowanego obszaru miejskiego, warunki do odpoczynku dla mieszkańców miasta oraz ich zwierząt. Dzięki instalacji oświetlenia zwiększy się poziom

	bezpieczeństwa osób przebywających w parku, a także dłużej można będzie spędzać w nim czas. Zagospodarowanie terenu pod parking przełoży się z kolei na zwiększenie dostępności do obiektu. Stworzenie takiej przestrzeni pozwoli na zabawę i szkolenie zwierząt.
Cel(-e) projektu	Projekt realizuje cel II.1 - zagospodarowanie przestrzeni publicznej.
Zakres realizowanych zadań	Projekt przewiduje działania inwestycyjne polegające na: wykonaniu wydzielonego placu dla odpoczynku w parku razem z psami, wykonaniu nowego oświetlenia w parku, nowych nasadzeń zieleni, przebudowie ciągów pieszych, wyposażeniu parku w kosze na śmieci i nowe ławki.
Miejsce projektu na obszarze rewitalizacji	Park Słowiański, między ul. Słowiańską, Paderewskiego i obwodnicą w Lubinie
Szacowana wartość projektu	300.000,00 zł
Prognozowane produkty wraz ze sposobem ich oceny i zmierzenia	Powierzchnia zrewitalizowana [m <sup>2</sup> ] Powierzchnia przeznaczona na zatokę parkingową [m <sup>2</sup> ] Liczba zamontowanych punktów świetlnych [szt.]
	Dokumentacja projektowa Protokoły odbioru prac budowlanych

<b>Projekt nr 3</b>	
Nazwa projektu	Zagospodarowanie terenu zielonego przy ul. Budziszyskiej w Lubinie
Nazwa wnioskodawcy	Gmina Miejska Lubin
Opis problemu, jaki rozwiązuje projekt	Przestrzenie, które planuje się zagospodarować w niniejszym projekcie, stanowią otoczenie wysokich bloków, w których mieszka duża liczba osób. Budynki zostały wyremontowane, dzięki czemu są bardziej estetyczne. Zagospodarowanie przestrzeni dodatkowo - poza poprawą estetyki - zwiększy bezpieczeństwo, poprawi stan infrastruktury i wykreuje miejsce do spotkań i odpoczynku dla mieszkańców, także dla osób starszych czy rodzin z dziećmi.
Cel(-e) projektu	Projekt realizuje cel II.I - zagospodarowanie przestrzeni publicznej.
Zakres realizowanych zadań	Odnowa terenu zielonego nastąpi poprzez wymianę starych nasadzeń i stworzenie nowych klombów, montaż ławek i koszy na śmieci, likwidację starej piaskownicy oraz remont chodników.
Miejsce projektu na obszarze rewitalizacji	działka nr 305/6 obr.5, ul. Budziszyska 31-33 i 35-37 w Lubinie

Szacowana wartość projektu	150.000,00 zł
Prognozowane produkty wraz ze sposobem ich oceny i zmierzenia	Powierzchnia zagospodarowanego terenu [m <sup>2</sup> ] Liczba zamontowanych ławek [szt.]
	Dokumentacja projektowa Protokoły odbioru prac budowlanych

<b>Projekt nr 4</b>	
Nazwa projektu	Rewitalizacja Rynku w Lubinie
Nazwa wnioskodawcy	Gmina Miejska Lubin
Opis problemu, jaki rozwiązuje projekt	Projekt rozwiązuje problemy w sferze funkcjonalno-przestrzennej. Rynek, stanowiący centrum miasta, nie ma obecnie charakteru przestrzeni budującej tożsamość mieszkańców. Nie jest również miejscem reprezentatywnym, które mogłoby stanowić atrakcyjną przestrzeń także dla osób przyjeżdżających do Lubina. Teren jest niezagospodarowany, duża część Rynku ogrodzona jest od wielu lat i nic się na niej nie dzieje.
Cel(-e) projektu	Projekt realizuje cele I.2, I.3 oraz II.1 - przyczyniając się do budowy tożsamości lokalnej, rozwoju oferty kulturalnej i historycznej obszaru rewitalizacji (pośrednio - tworzy przestrzeń do jej realizowania) oraz zagospodarowania przestrzeni publicznej na potrzeby mieszkańców.
Zakres realizowanych zadań	Odbudowa w Rynku historycznego traktu staromiejskiego od Baszty Głogowskiej do ulicy Zamkowej, a w jego obrębie przebudowa ciągów komunikacyjnych pieszo-jezdnych wraz z infrastrukturą techniczną, w tym odwodnieniem, oświetleniem i elementami małej architektury. Odrestaurowanie średniowiecznych murów obronnych wraz z rekompozycją urbanistyczno - architektoniczną zamku Ludwika I Brzeskiego, zagospodarowanie zieleni staromiejskiej na Błoniach, ekspozycja relikwii zamku oraz dawnych umocnień i obwarowań miejskich.
Miejsce projektu na obszarze rewitalizacji	Rynek w Lubinie -obszar historycznego Starego Miasta w linii średniowiecznego pierścienia miejskich murów obronnych
Szacowana wartość projektu	14.000.000,00 zł
Prognozowane produkty wraz ze sposobem ich oceny i zmierzenia	Powierzchnia zrewitalizowana [m <sup>2</sup> ] Długość przebudowanych ciągów pieszo-jezdnych [m] Długość odrestaurowanych murów [m]
	Dokumentacja projektowa Protokoły odbioru prac budowlanych

<b>Projekt nr 5</b>	
Nazwa projektu	Zagospodarowanie terenu zielonego przy ul. Baligrodzkiej w Lubinie
Nazwa wnioskodawcy	Gmina Miejska Lubin
Opis problemu, jaki rozwiązuje projekt	Wykonanie prac stanowiących elementy tego projektu przyczyni się do stworzenia estetycznego i bezpiecznego miejsca służącego odpoczynkowi i zabawie mieszkańców bloków. Są to budynki liczące po 10 pięter, więc z tego względu są one zamieszkałe przez dużą liczbę osób.
Cel(-e) projektu	Projekt realizuje cel II.1 - zagospodarowanie przestrzeni publicznej.
Zakres realizowanych zadań	Projekt przewiduje prace w postaci wykonania nowego placu zabaw dla dzieci wraz z zagospodarowaniem terenu zielonego, montażem ławek i koszy na śmieci, likwidację starej piaskownicy, nasadzenia nowych roślin.
Miejsce projektu na obszarze rewitalizacji	dz. 267/6, obr. 5 (ul. Baligrodzka 1-3, 2-4), Lubin
Szacowana wartość projektu	200.000,00 zł
Prognozowane produkty wraz ze sposobem ich oceny i zmierzenia	Powierzchnia zagospodarowanej przestrzeni [m <sup>2</sup> ] Powierzchnia placu zabaw [m <sup>2</sup> ] Liczba ławek/koszy na śmieci [szt.]
	Dokumentacja projektowa Protokoły odbioru robót budowlanych Faktury zakupu

<b>Projekt nr 6</b>	
Nazwa projektu	Rewitalizacja terenu zielonego "Kaczy dołek"
Nazwa wnioskodawcy	Spółdzielnia Mieszkaniowa "Przylesie"
Opis problemu, jaki rozwiązuje projekt	Zagospodarowanie przestrzeni międzyblokowej pozwoli nadać jej funkcje rekreacyjno-wypoczynkowe - stałaby się ona miejscem rehabilitacji społeczno-ruchowej. Stworzenie oferty wszechstronnej aktywności fizycznej zwiększy poziom sprawności mieszkańców. Jednocześnie zaprojektowany układ przestrzeni sprzyja przeciwdziałaniu segregacji czy dyskryminacji ze względu na wiek bądź niepełnosprawność. W nowo utworzonym miejscu mieszkańcy będą mogli nawiązywać znajomości, wymieniać doświadczenia. Zagospodarowanie tego terenu ma na celu

	pobudzenie aktywności publicznej, kulturalnej, mentalnej i ruchowej wszystkich mieszkańców osiedla. Ma się on stać obszarem integracji wielu pokoleń, wspólnej zabawy, edukacji i odpoczynku, także dla osób starszych i niepełnosprawnych. Profesjonalne wyposażenie techniczne i kompleksowa organizacja przestrzeni zielonej mają podnieść standard i jakość życia mieszkańców, przełożyć się na poprawę estetyki i atrakcyjności osiedla. Monitoring i oświetlenie przeciwdziałają ma dewastacji i przestępczości na osiedlu.
Cel(-e) projektu	Projekt realizuje cel II.1 - zagospodarowanie przestrzeni publicznej. Pośrednio przyczynia się do realizacji celu I.1, czyli tworzenia oferty usług społecznych, do których zaliczyć można także rekreację.
Zakres realizowanych zadań	W ramach projektu zostaną zbudowane ścieżki komunikacyjne, wykonane prace ogrodniczo-porządkowe, nasadzenia nisko- i wysokopiennych roślin i drzew, powstanie fontanna, zamontowane oświetlenie i monitoring. Na zagospodarowywanej przestrzeni powstaną 4 strefy: aktywności sportowej (miejsce do ćwiczeń, siłownia/parkour, boisko do gry w bule, urządzenia do ćwiczeń ogólnorozwojowych fitness), ciszy (ławki, stoliki, pergole, altany parkowe), edukacyjna (małe audytorium, plansza dużych szachów, stoliki szachowe, tablice edukacyjne, miasteczko rowerowe, alejki rzadkich roślin i drzew), plac zabaw.
Miejsce projektu na obszarze rewitalizacji	obszar między ul. Jastrzębią, Leśną i Legnicką w Lubinie
Szacowana wartość projektu	1.800.000,00 zł
Prognozowane produkty wraz ze sposobem ich oceny i zmierzenia	Powierzchnia zagospodarowana [m <sup>2</sup> ] Liczba utworzonych stref aktywności [szt.] Długość wybudowanych ścieżek komunikacyjnych [m] Dokumentacja projektowa Protokoły odbioru robót budowlanych

<b>Projekt nr 7</b>	
Nazwa projektu	Rewitalizacja terenów wewnątrzblokowych przy ul. Odrodzenia w Lubinie
Nazwa wnioskodawcy	Spółdzielnia Mieszkaniowa "Nasza Chata"
Opis problemu, jaki rozwiązuje projekt	Projekt przyczyni się do poprawienia bezpieczeństwa drogowego, bowiem obecnie stan drogi jest bardzo zły, znajdują się na niej liczne wyboje oraz zapadnięcia nawierzchni. Brak remontu spowoduje

	dalszą degradację drogi oraz wzrost uciążliwości dla mieszkańców. Ponadto przeprowadzenie remontu pomoże zlikwidować problem zalewania piwnic i lokali użytkowych w budynku. Zagospodarowanie terenów zielonych uczyni przestrzeń atrakcyjniejszą i przydatną dla mieszkańców, stanowiącą miejsce wypoczynku i spotkań sąsiedzkich.
Cel(-e) projektu	Projekt realizuje cel II.1 - zagospodarowanie przestrzeni publicznej.
Zakres realizowanych zadań	Projekt przewiduje remont drogi (w tym wymianę kanalizacji deszczowej i ułożenie nowej nawierzchni) wraz z zagospodarowaniem terenów zielonych wzdłuż budynku.
Miejsce projektu na obszarze rewitalizacji	ul. Odrodzenia 7-7D, Lubin
Szacowana wartość projektu	1.110.000,00 zł
Prognozowane produkty wraz ze sposobem ich oceny i zmierzenia	Powierzchnia zagospodarowanej przestrzeni [m <sup>2</sup> ] Długość przebudowanej drogi [m]
	Dokumentacja projektowa Protokoły odbioru robót budowlanych

<b>Projekt nr 8</b>	
Nazwa projektu	Rewitalizacja oraz modernizacja obiektu biblioteki w Lubinie
Nazwa wnioskodawcy	Spółdzielnia Mieszkaniowa "Przylesie"
Opis problemu, jaki rozwiązuje projekt	Projekt ma rozwiązać problem w sferze przestrzenno-funkcjonalnej - niskiej jakości i poziomu estetyki przestrzeni publicznej. Po przeprowadzeniu zmian obiekt stanie się dostępny dla osób niepełnosprawnych, starszych oraz rodziców z wózkami. Stworzenie czytelni i sal dydaktycznych umożliwi korzystanie z budynku m.in. przedszkolom czy szkołom w celach prowadzenia tam zajęć kulturalnych bądź edukacyjnych. Dzięki kompleksowej przebudowie obiektu biblioteki będzie można aktywizować mieszkańców.
Cel(-e) projektu	Projekt realizuje cel II.2 - zagospodarowanie przestrzeni publicznej. Pośrednio wpisuje się również w cel I (zwłaszcza I.1 i I.3), bowiem w wyniku jego realizacji powstanie atrakcyjna przestrzeń służąca organizacji przedsięwzięć kulturalnych, głównie związanych z literaturą.
Zakres realizowanych zadań	W ramach prac przeprowadzony zostanie remont pomieszczeń biblioteki, sanitariatów, część obiektu zostanie przebudowana na czytelnię i sale dydaktyczne, powstanie winda. Przewiduje się modernizację instalacji centralnego ogrzewania,

	elektrycznej, przeciwpożarowej oraz wodno-kanalizacyjnej, a także termomodernizację budynku. W celu zasilania w energię elektryczną i ciepłą wodę zostaną zastosowane odnawialne źródła energii. Wyremontowane zostaną strefy wejściowe do budynku, jak również nastąpi jego zintegrowanie komunikacyjnej z ciągiem pieszym w obrębie ul. Leśnej, Jastrzębiej i Legnickiej. Przyległy do budynku teren zostanie zagospodarowany na parking. Pomieszczenia po dawnych warsztatach, mieszczące się w budynku biblioteki, zostaną zaadaptowane na cele socjalne (np. toalety, pokój dla matek z dziećmi). Na całym terenie zostanie zamontowany monitoring.
Miejsce projektu na obszarze rewitalizacji	ul. Jastrzębia 6, Lubin
Szacowana wartość projektu	2.000.000,00 zł
Prognozowane produkty wraz ze sposobem ich oceny i zmierzenia	<p>Powierzchnia wyremontowana budynku [m<sup>2</sup>]  Powierzchnia zagospodarowana pod parking [m<sup>2</sup>]  Oszczędność energii cieplnej [%]  Liczba odnawialnych źródeł energii [szt.]  Liczba korzystających z biblioteki [szt.]</p> <p>Dokumentacja projektowa  Protokół odbioru prac budowlanych  Audyt energetyczny przed i po przeprowadzeniu prac  Liczba kart bibliotecznych [szt.]</p>

<b>Projekt nr 9</b>	
Nazwa projektu	Zmiana systemu zasilania w ciepłą wodę użytkową oraz remont części wspólnych nieruchomości przy ul. Legnickiej 23-31 w Lubinie
Nazwa wnioskodawcy	Spółdzielnia Mieszkaniowa "Przylesie"
Opis problemu, jaki rozwiązuje projekt	Projekt przyczyni się do poprawy stanu środowiska, zwłaszcza jakości powietrza na obszarze rewitalizacji. Ponadto zwiększy efektywność korzystania z nieruchomości oraz estetykę części wspólnych. W efekcie poprawy stanu technicznego nieruchomości zwiększy się bezpieczeństwo, standard oraz jakość życia mieszkańców.
Cel(-e) projektu	Projekt realizuje cel II.2, poprawiając stan techniczny budynków mieszkalnych.
Zakres realizowanych zadań	Do projektu musi zostać wykonana dokumentacja projektowa i wykonawcza. Następnie zostaną zlikwidowane indywidualne piece gazowe, a w zamian powstanie instalacja ciepłej wody użytkowej zasilana z ciepła systemowego (węzła cieplnego). Wyremontowane zostaną klatki schodowe.



Miejsce projektu na obszarze rewitalizacji	ul. Legnicka 23-31, Lubin
Szacowana wartość projektu	500.000,00 zł
Prognozowane produkty wraz ze sposobem ich oceny i zmierzenia	Liczba zlikwidowanych pieców gazowych [szt.]
	Powierzchnia wyremontowanych klatek schodowych [m <sup>2</sup> ]
	Liczba wyremontowanych klatek schodowych [szt.]
	Dokumentacja projektowa
	Protokoły odbioru prac i przekazania do eksploatacji

<b>Projekt nr 10</b>	
Nazwa projektu	Termomodernizacja budynków mieszkalnych wraz z rewitalizacją terenów wewnątrzblokowych przy ul. Łużyckiej w Lubinie
Nazwa wnioskodawcy	Spółdzielnia Mieszkaniowa "Nasza Chata"
Opis problemu, jaki rozwiązuje projekt	Projekt przyczynia się do rozwiązania problemu zanieczyszczenia powietrza, zmniejszenia energo- i kosztochłonności budynku. Poprawi dostępność do przestrzeni publicznych oraz uczyni przestrzeń międzyblokową bardziej estetyczną i atrakcyjną dla mieszkańców. Dzięki realizacji niniejszego zadania zwiększy się poziom bezpieczeństwa drogowego oraz zmniejszone zostaną uciążliwości związane z korzystaniem z drogi osiedlowej.
Cel(-e) projektu	Projekt realizuje cel II.1 i II.2, poprawiając stan techniczny budynków mieszkalnych i poziom zagospodarowania przestrzeni publicznej.
Zakres realizowanych zadań	Termomodernizacja budynku polegać będzie na wykonaniu modernizacji instalacji centralnego ogrzewania i dociepleniu ścian zewnętrznych materiałem izolacyjnym. Ponadto w ramach projektu zostanie wykonany parking, zagospodarowany teren zielony oraz wyremontowana droga.
Miejsce projektu na obszarze rewitalizacji	ul. Łużycka 1-3 i 2-4, Lubin
Szacowana wartość projektu	2.000.000,00 zł
Prognozowane produkty wraz ze sposobem ich oceny i zmierzenia	Powierzchnia poddana termomodernizacji [m <sup>2</sup> ]
	Powierzchnia parkingu [m <sup>2</sup> ]
	Długość wyremontowanej drogi [m]
	Powierzchnia zagospodarowanego terenu zielonego [m <sup>2</sup> ]
	Zużycie ciepła i energii elektrycznej [%]
	Dokumentacja projektowa
	Protokoły odbioru prac budowlanych
	Pomiary zużycia ciepła i energii elektrycznej

<b>Projekt nr 11</b>	
Nazwa projektu	Termomodernizacja budynków mieszkalnych wraz z rewitalizacją terenów wewnątrzblokowych przy ul. Odrodzenia w Lubinie
Nazwa wnioskodawcy	Spółdzielnia Mieszkaniowa "Nasza Chata"
Opis problemu, jaki rozwiązuje projekt	Projekt przyczynia się do rozwiązania problemu zanieczyszczenia powietrza, zmniejszy energo- i kosztochłonność budynku. Poprawi dostępność do przestrzeni publicznych oraz uczyni przestrzeń międzyblokową bardziej estetyczną i atrakcyjną dla mieszkańców. Dzięki realizacji niniejszego zadania zwiększy się poziom bezpieczeństwa drogowego oraz zmniejszone zostaną uciążliwości związane z korzystaniem z drogi osiedlowej.
Cel(-e) projektu	Projekt realizuje cel II.1 i II.2, poprawiając stan techniczny budynków mieszkalnych i poziom zagospodarowania przestrzeni publicznej.
Zakres realizowanych zadań	Termomodernizacja budynku polegać będzie na wykonaniu modernizacji instalacji centralnego ogrzewania i dociepleniu ścian zewnętrznych materiałem izolacyjnym. Ponadto w ramach projektu zostanie wykonany parking, zagospodarowany teren zielony oraz wyremontowana droga.
Miejsce projektu na obszarze rewitalizacji	ul. Odrodzenia 13-13E, Lubin
Szacowana wartość projektu	2.000.000,00 zł
Prognozowane produkty wraz ze sposobem ich oceny i zmierzenia	<p>Powierzchnia poddana termomodernizacji [m<sup>2</sup>]            Powierzchnia parkingu [m<sup>2</sup>]            Długość wyremontowanej drogi [m]            Powierzchnia zagospodarowanego terenu zielonego [m<sup>2</sup>]            Zużycie ciepła i energii elektrycznej [%]</p> <p>Dokumentacja projektowa            Protokoły odbioru prac budowlanych            Pomiary zużycia ciepła i energii elektrycznej</p>

<b>Projekt nr 12</b>	
Nazwa projektu	Rewitalizacja nieruchomości przy ul. 1-go Maja 11-11a-11b w Lubinie
Nazwa wnioskodawcy	Wspólnota Mieszkaniowa ul. 1-go Maja 11-11a-11b
Opis problemu, jaki rozwiązuje projekt	Przeprowadzenie prac remontowych pozwoli podnieść komfort mieszkańców budynku. Naprawa elewacji poprawi estetykę i stan techniczny budynku, który jest wpisany do rejestru zabytków.
Cel(-e) projektu	Projekt realizuje cel II.2, poprawiając stan

	techniczny budynków mieszkalnych. Ze względu na fakt, że obiekt ten posiada status zabytku, projekt ten przekłada się na osiągnięcie celu I.2 (poprzez budowę dymy z lokalnego dziedzictwa).
Zakres realizowanych zadań	Zakres prac obejmuje naprawę elewacji zewnętrznej, remont klatki schodowej oraz wymianę instalacji elektrycznej.
Miejsce projektu na obszarze rewitalizacji	ul. 1-go Maja 11-11a-11b, Lubin
Szacowana wartość projektu	300.000,00 zł
Prognozowane produkty wraz ze sposobem ich oceny i zmierzenia	Powierzchnia zrewitalizowana [m <sup>2</sup> ] Dokumentacja projektowa Protokoły odbioru prac budowlanych Pomiary zużycia ciepła i energii elektrycznej

<b>Projekt nr 13</b>	
Nazwa projektu	Rewitalizacja obiektu przy ul. Odrodzenia 15
Nazwa wnioskodawcy	Fundacja SOL z siedzibą w Lubinie
Opis problemu, jaki rozwiązuje projekt	Projekt dotyczy budynku, który posiada niezagospodarowaną i zdegradowaną część. Jego ponowne zagospodarowanie oraz remont przyczynią się nie tylko do poprawy estetyki przestrzeni publicznej, ale również do wykreowania nowego miejsca służącego celom społecznym, zwłaszcza edukacyjnym. Dostosowanie budynku do potrzeb osób niepełnosprawnych pozwoli na korzystanie z niego niepełnosprawnym dzieciom, które do tej pory były narażone na wykluczenie z tego powodu. Dzięki zaplanowanemu zatrudnieniu przyczyni się do realizacji działań miasta na rzecz wzrostu zatrudnienia. Działania mające na celu zwiększenie efektywności energetycznej przełożą się na poprawę stanu powietrza na obszarze rewitalizacji.
Cel(-e) projektu	Projekt realizuje cel I Włączenie społeczne oraz cel II Estetyczna i atrakcyjna przestrzeń.
Zakres realizowanych zadań	Projekt przewiduje wymianę źródła ciepła, w tym podłączenie do sieci ciepłowniczej, modernizację i wymianę stolarki okiennej i drzwiowej w budynku, modernizację systemu wentylacji w celu przystosowania do charakteru prowadzonej w budynku działalności. Z uwagi na duże ubytki energii zostanie wymienione pokrycie dachowe i ocieplona ta część budynku. Zostaną zamontowane rozwiązania zarządzające energią ciepłą i elektryczną, mające na celu zmniejszenie zużycia energii elektrycznej lub dostosowania poziomu poboru energii do istniejącego zapotrzebowania, m.in. automatyka

	pogodowa, czujniki temperatury i ruchu, wyłączniki czasowe. Zaplanowano także zakup wyposażenia niezbędnego do świadczenia usług edukacyjnych przez podmiot wynajmujący, m.in. wyposażenie sal, stoły, ławki, krzesła, tablice, tablice interaktywne, komputery, projektory i ekrany. Obiekt zostanie przystosowany do potrzeb osób niepełnosprawnych.
Miejsce projektu na obszarze rewitalizacji	ul. Odrodzenia 15, Lubin
Szacowana wartość projektu	1.500.000,00 zł
Prognozowane produkty wraz ze sposobem ich oceny i zmierzenia	Powierzchnia zrewitalizowana budynku [m <sup>2</sup> ] Liczba osób korzystających z oferty edukacyjno-szkoleniowej [os.] Liczba zatrudnionych w podmiotach objętych wsparciem [os.]
	Dokumentacja projektowa Protokoły odbioru prac budowlanych Listy obecności zajęć Dokumentacja kadrowa

<b>Projekt nr 14</b>	
Nazwa projektu	Przebudowa wraz z rozbudową monitoringu miejskiego
Nazwa wnioskodawcy	Gmina Miejska Lubin
Opis problemu, jaki rozwiązuje projekt	Lokalizacja kamer konsultowana była z Komendą Powiatową Policji w Lubinie, aby zasięg monitoringu objął również obszary, dla których wymagana jest prewencja dla zwiększenia bezpieczeństwa mieszkańców. Monitoringiem zostaną objęte tereny parków, dzięki czemu łatwiej będzie uniknąć dewastacji i niszczenia elementów małej architektury czy nasadzeń. Projekt jest również istotny ze względu na wyższy wskaźnik przestępczości na obszarze rewitalizacji.
Cel(-e) projektu	Projekt realizuje cel II Estetyczna i atrakcyjna przestrzeń. Ponadto dzięki zwiększeniu poczucia bezpieczeństwa mieszkańców obszaru rewitalizacji będzie możliwe ich częstsze oraz aktywniejsze korzystanie z usług społecznych i oferty kulturalnej czy rekreacyjnej.
Zakres realizowanych zadań	Projekt obejmuje przebudowę istniejącego systemu monitoringu i jego rozbudowę, w ramach której zabudowane zostaną nowe kamery monitoringu.
Miejsce projektu na obszarze rewitalizacji	obszar rewitalizacji, w tym obszar historycznej zabudowy miasta Lubina między ulicami Zielonogórską, Paderewskiego, północną granicą Parku Wrocławskiego, ul. KEN, al. Gen. Maczka, linią

	kolejową nr 289, ul. Legnicką i Park Leśny
Szacowana wartość projektu	2.500.000,00 zł
Prognozowane produkty wraz ze sposobem ich oceny i zmierzenia	Powierzchnia objęta monitoringiem [m <sup>2</sup> ] Liczba zamontowanych kamer
	Dokumentacja projektowa Protokoły odbioru Faktury zakupowe

### 3.4 Projekty i przedsięwzięcia rewitalizacyjne - lista uzupełniająca "B"

L.p.	Informacja o projekcie	Charakterystyka przedsięwzięć rewitalizacyjnych	Oddziaływanie planowanych przedsięwzięć
1.	Przebudowa i modernizacja ul. Przemysłowej w Lubinie - projekt Gminy Miejskiej Lubin oraz Miejskiego Przedsiębiorstwa Wodociągów i Kanalizacji sp. z o.o.	Projekt zakłada budowę nowej sieci wodociągowej i kanalizacyjnej wraz z przyłączami, budowę nowej nawierzchni jezdni wraz z odwodnieniem i oświetleniem ulicznym oraz poszerzeniem jezdni, a także budowę obustronnego chodnika i drogi rowerowej. Wykonanie tych prac jest niezbędne, gdyż istniejąca w tym miejscu sieć wodociągowa czy kanalizacyjna charakteryzuje się wysoką awaryjnością, dodatkowo jej wydajność nie pozwala na podłączenie nowych użytkowników. Szerokość jezdni z kolei uniemożliwia poruszanie się w tym rejonie pojazdów, zwłaszcza ciężarowych, które obsługują istniejące przedsiębiorstwa.	Realizacja projektu przyczyni się do polepszenia warunków inwestowania i tworzenia nowych miejsc pracy poprzez uzbrojenie terenów inwestycyjnych w obrębie węzła Lubin Zachód przy drodze ekspresowej S3 i ul. Przemysłowej. Ponadto poprawią się warunki życia mieszkańców w efekcie zmniejszenia uciążliwości środowiskowych przez przyłączenie posesji zlokalizowanych przy ul. Przemysłowej do kanalizacji sanitarnej.
2.	Termomodernizacja budynku mieszkalnego przy ul. II Armii Wojska Polskiego 1-19 oraz 2-20, Bieszczadzkiej 1-19, Bieszczadzkiej 41-59 w Lubinie - projekt Spółdzielni Mieszkaniowej "Nasza Chata" w Lubinie	Termomodernizacja budynku polega na wykonaniu modernizacji instalacji centralnego ogrzewania i dociepleniu ścian zewnętrznych materiałem izolacyjnym.	Przeprowadzenie prac termomodernizacyjnych umożliwi efektywne korzystanie z obiektu budowlanego, zwłaszcza w zakresie energooszczędności i ochrony środowiska. W efekcie podniesie się standard budynku.

3.	Termomodernizacja budynku mieszkalnego przy ul. Budziszyskiej 21-23 w Lubinie - projekt Spółdzielni Mieszkaniowej "Nasza Chata" w Lubinie	Termomodernizacja budynku polegać będzie na wykonaniu modernizacji instalacji centralnego ogrzewania, remoncie balkonów i dociepleniu ścian zewnętrznych materiałem izolacyjnym.	Przeprowadzenie prac termomodernizacyjnych umożliwi efektywne korzystanie z obiektu budowlanego, zwłaszcza w zakresie energooszczędności i ochrony środowiska. W efekcie podniesie się standard budynku.
4.	Termomodernizacja budynku mieszkalnego przy ul. Bankowej 4 w Lubinie - projekt Spółdzielni Mieszkaniowej "Nasza Chata" w Lubinie	Termomodernizacja budynku polega na wykonaniu docieplenia ścian zewnętrznych materiałem izolacyjnym, remoncie dachu wraz z remontem kominów oraz wykonaniu izolacji na poziomie piwnic.	Przeprowadzenie prac termomodernizacyjnych umożliwi efektywne korzystanie z obiektu budowlanego, zwłaszcza w zakresie energooszczędności i ochrony środowiska. Niewykonanie izolacji cokołu i remontu dachu powoduje niszczenie obiektu i przynosi szkody mieszkańcom.
5.	Termomodernizacja budynku mieszkalnego przy ul. Kolejowej 1-13 w Lubinie - projekt Spółdzielni Mieszkaniowej "Nasza Chata" w Lubinie	Projekt przewiduje termomodernizację budynku, modernizację instalacji centralnego ogrzewania oraz remont kotłowni.	Przeprowadzenie prac termomodernizacyjnych umożliwi efektywne korzystanie z obiektu budowlanego, zwłaszcza w zakresie energooszczędności i ochrony środowiska. W efekcie podniesie się standard budynku i komfort mieszkańców.
6.	Popołudnie z książką - aktywna integracja - projekt Spółdzielni Mieszkaniowej "Przylesie"	Projekt przewiduje organizację spotkań dedykowanych społeczności lokalnej z obszaru rewitalizacji, w tym happeningi czytelnicze w terenie, spotkania z ludźmi książki, prezentacje twórczości mieszkańców,	Realizacja projektu ma zachęcić społeczność lokalną do czytania. Udział mieszkańców z obszaru zintegruje społeczność poprzez



	i Miejskiej Biblioteki Publicznej Filia nr 4	organizację kiermaszów książek używanych, literackie fora dyskusyjne.	możliwość dzielenia się pasją czytelnictwem. Istniejąca biblioteka ma zyskać nowych czytelników. Udział osób wykluczonych ma zwiększyć ich poczucie wartości i otworzyć na działanie w przyszłości w różnych sferach życia. Projekt realizowany na obszarze rewitalizacji – ul. Jastrzębia 6 (siedziba Filii nr 4 MBP).
7.	Aktywna integracja - projekt Miejskiego Ośrodka Pomocy Społecznej w Lubinie	Projekt zakłada nabycie i wzmocnienie kompetencji społecznych, samodzielności i aktywności społecznej m.in. poprzez specjalistyczne poradnictwo czy usługi asystenckie. Ponadto polega na wsparciu w procesie podejmowania pracy zawodowej poprzez działania mające na celu przekwalifikowanie lub poszerzenie kwalifikacji zawodowych osób bezrobotnych.	Dzięki realizacji tego zadania mieszkańcy będą lepiej zintegrowani, ograniczona zostanie marginalizacja osób bezrobotnych czy nie radzących sobie. Projekt przekłada się na zmniejszenie bezrobocia, ubóstwa oraz zjawiska marginalizacji społecznej. Realizowany będzie na obszarze rewitalizacji, choć w chwili obecnej nie są znane dokładne lokalizacje dla konkretnych inicjatyw w ramach projektu.
8.	Aktywizacja społeczno-zawodowa mieszkańców Lubina w ramach prac społecznie użytecznych	Działania będą prowadzone w dwóch grupach docelowych. Jedna grupa to max. 9 osób bezrobotnych, które będą aktywizowane poprzez prace społecznie użyteczne (realizowane przez PUP), a także	Program skierowany jest do osób najbardziej oddalonych od rynku pracy. Prace społecznie użyteczne są doskonałym

	<p>oraz Programu Aktywizacja i Integracja – projekt Gminy Miejskiej Lubin, Miejskiego Ośrodka Pomocy Społecznej w Lubinie i Powiatowego Urzędu Pracy w Lubinie</p>	<p>będą uczestniczyły w specjalistycznym poradnictwie grupowym pn. „Warsztaty integracji społeczno-zawodowej” (10 godzin tygodniowo). Równolegle do zadań z zakresu integracji społecznej każdy uczestnik będzie wykonywał prace społecznie użyteczne w ramach aktywizacji zawodowej w MOPS w Lubinie lub jego jednostkach w wymiarze 10 godzin tygodniowo. Druga grupa obejmuje 10 osób bezrobotnych, nie posiadających prawa do zasiłku, korzystających ze świadczeń pomocy społecznej. Każdy z członków tej grupy będzie wykonywał prace społecznie użyteczne przez 10 godzin tygodniowo przez okres 4 miesięcy.</p>	<p>instrumentem aktywizacyjnym dla grup społecznych zagrożonych marginalizacją. Wzmocnienie i wsparcie w projekcie kierowane jest zarówno na płaszczyźnie społecznej, jak i zawodowej, co pozwala na odbudowanie relacji rodzinnych i środowiskowych, a w efekcie usamodzielnienie się. Jest to szczególnie istotne ze względu na zdiagnozowany na obszarze rewitalizacji wysoki poziom bezrobocia oraz ubóstwa. Z tego względu pierwszeństwo w projekcie powinny mieć osoby zamieszkałe na obszarze rewitalizacji, aczkolwiek nie można zupełnie wykluczyć z udziału w nim osób spoza tego obszaru, aby nie dopuścić do rozprzestrzenienia się problemów społecznych. Projekt realizowany będzie na obszarze rewitalizacji, choć w chwili obecnej nie są znane dokładne lokalizacje dla konkretnych inicjatyw w ramach projektu.</p>
--	--	---	---

## 4. Wdrażanie i monitoring

### 4.1. Mechanizm integrowania działań i przedsięwzięć rewitalizacyjnych.

Projektowane przedsięwzięcia rewitalizacyjne - aby mogły przynieść zamierzone efekty - muszą być ze sobą spójne i wzajemnie się uzupełniać. Z tego względu należy zadbać o ich komplementarność.

Przestrzenna	Projekty realizowane w ramach rewitalizacji muszą oddziaływać na obszar rewitalizacji, nawet jeśli w wyjątkowych przypadkach realizowane są poza nim. Nie można doprowadzić do sytuacji, w której nastąpi rozprzestrzenienie się jakiegoś problemu poza obszar rewitalizacji.
--------------	---

W niniejszym dokumencie zadbano o to, aby każdy z projektów przedsięwzięć zlokalizowany był na obszarze rewitalizacji. W żadnym przypadku projekty nie będą realizowane poza obszarem, co było możliwe również ze względu na fakt, że obszar rewitalizacji obejmuje centrum miasta Lubina, stanowiące naturalny punkt koncentrowania się życia społecznego. Jednocześnie oczywiście z udziału w przedsięwzięciach generowanych ze względu na wdrażanie procesów rewitalizacyjnych (zwłaszcza tych nieinfrastrukturalnych) nie zostaną wyłączeni mieszkańcy innych obszarów miasta, aby nie doprowadzić do występowania w nich analogicznych problemów społecznych.

Problemowa	Realizowane w ramach procesów rewitalizacyjnych projekty powinny się przenikać i wzajemnie uzupełniać. Komplementarność ta wymaga koordynacji na wyższym poziomie, przy uwzględnieniu strategicznych decyzji wynikających często z innych dokumentów, a odnoszących się również do obszaru rewitalizacji.
------------	---

W dokumencie podjęto próbę stworzenia listy przedsięwzięć, które będą się wzajemnie zazębiały. Tworzenie przestrzeni służących wypoczynkowi, jak Park Militarny, zagospodarowanie innych terenów zielonych itp. służyć może organizacji imprez kulturalnych, bowiem w czasie procesu partycypacyjnego

wielokrotnie uzyskano informację o niewystarczającej ofercie kulturalnej i utrudnionym dostępie do tego rodzaju inicjatyw. Dużą część przedsięwzięć rewitalizacyjnych stanowią zadania związane z zagospodarowaniem przestrzeni publicznej, przebudową infrastruktury drogowej czy wreszcie remontami budynków. Chociaż dominują tu budynki mieszkalne, to jednak należy zauważyć efekty dotychczasowych doświadczeń z innych miast. Otóż jak się okazuje wykonanie remontu budynku wielorodzinnego i stworzenie nowego otoczenia, z miejscem do wypoczynku i spotkań sąsiedzkich, powoduje również, że mieszkańcy tego budynku bardziej starają się o utrzymanie najbliższego otoczenia w porządku. Z tego względu przy projektowaniu przedsięwzięć rewitalizacyjnych uwzględniano, że remonty budynków zmotywują ich mieszkańców do podejmowania działań prorozwojowych, poszukiwania pracy i lepszego życia. Ponadto remont jednego z budynków pozwoli na stworzenie przestrzeni służącej edukacji.

Proceduralno-institutionalna	Służy stworzeniu spójnego systemu realizacji, rozumianego jako połączenie sprawnych procedur oraz podmiotów odpowiedzialnych za wdrażanie konkretnych projektów.
------------------------------	--

Dla sprawnej realizacji założeń niniejszego dokumentu przewidziano, że - w zakresie projektów miękkich - wystąpi współpraca różnych podmiotów, zarówno instytucji publicznych, jak i podmiotów społecznych, pozarządowych. Pozwoli to najprawdopodobniej zmniejszyć koszty realizacji zadań oraz zwiększyć ich skuteczność dzięki współpracy z wyspecjalizowanymi w poszczególnych grupach projektów organizacjami pozarządowymi. Miasto Lubin zakłada również, że po stworzeniu różnego rodzaju infrastruktury, czego przykładem może być powstanie Parku Militarne, będą w niej realizowane inicjatywy kulturalne, edukacyjne itp., w które zaangażowane zostaną podmioty społeczne i inne.

Międzyokresowa	Odnosi się do spójności przedsięwzięć wdrażanych w poprzednim programowaniu, a tych projektowanych obecnie.
----------------	---

W poprzednio opracowanym dokumencie, Lokalnym Programie Rewitalizacji Miasta Lubina, dominowały przedsięwzięcia "twarde",

infrastrukturalne. Największa liczba tych projektów odnosiła się do zagospodarowania wewnątrz międzyblokowych, infrastruktury drogowej oraz rewitalizacji terenów zielonych. Kontynuowany jest trend zagospodarowania przestrzeni między zabudowaniami mieszkalnymi, ponieważ wiele z budynków wielorodzinnych to wysokie bloki, zamieszkiwane przez wiele rodzin. Należy zatem stworzyć im atrakcyjną przestrzeń do życia i wypoczynku. Rewitalizacja Parku Wrocławskiego zakończyła się sukcesem - odwiedza go wiele rodzin z dziećmi, stał się on atrakcją, która przyciąga osoby nawet z odleglejszych osiedli miasta. Ze względu jednak na duże zaludnienie również kolejne parki powinny podlegać takim zmianom, stąd też propozycja zagospodarowania Parku Słowiańskiego czy stworzenia Parku Militarnego. Należy też zauważyć, że pierwszy z tych projektów był już proponowany do realizacji w poprzednim Programie Rewitalizacji.

Źródło finansowania	Oznacza łączenie różnych rodzajów środków do realizacji przedsięwzięć rewitalizacyjnych.
---------------------	--

**Przy realizacji przedsięwzięć rewitalizacyjnych należy uwzględnić finansowanie z różnorodnych źródeł, w tym środków publicznych (z budżetu gminy i jednostek organizacyjnych, ministerialne), prywatnych (w tym z kredytów bankowych, wspólnot mieszkaniowych czy organizacji pozarządowych). Duże znaczenie mają oczywiście środki pozyskiwane z programów Unii Europejskiej. Możliwości uzyskania dofinansowania do poszczególnych projektów zostały przedstawione w podrozdziale dotyczącym ram finansowych Programu.**

#### **4.2. Ramy finansowe**

W ramach opracowywania Lokalnego Programu Rewitalizacji Miasta Lubina na lata 2016-2021 przygotowano dwie listy przedsięwzięć rewitalizacyjnych. Lista "A" ma charakter podstawowy i gromadzi projekty składane w konkursie o dofinansowanie w ramach działania 6.3 "Rewitalizacja zdegradowanych obszarów". Z kolei lista "B" ma charakter uzupełniający, a znajdujące się na niej projekty mogą uzyskać dofinansowanie z innych działań Regionalnego Programu Operacyjnego Województwa Dolnośląskiego na lata 2014-2020. Przewidziano, że projekty umieszczone na liście B przy aplikowaniu o dofinansowanie, mają szansę otrzymać dodatkowe punkty za fakt znalezienia się na tej liście.

Poniższa tabela przedstawia zestawienie szacowanych kosztów i możliwe źródła finansowania przedsięwzięć z obu list.

<b>L.p.</b>	<b>Nazwa projektu</b>	<b>Szacunkowy koszt</b>	<b>Możliwe źródła finansowania</b>
<b>Przedsięwzięcia z listy podstawowej "A"</b>			
1.	Stworzenie Parku Militarnego w Lubinie	6.000.000,00 zł	RPO WD 2014-2020, środki własne
2.	Rewitalizacja Parku Słowiańskiego w Lubinie wraz z wydzieleniem części dla psów	300.000,00 zł	RPO WD 2014-2020, środki własne
3.	Zagospodarowanie terenu zielonego przy ul. Budziszyskiej w Lubinie	150.000,00 zł	RPO WD 2014-2020, środki własne
4.	Rewitalizacja Rynku w Lubinie	14.000.000,00 zł	RPO WD 2014-2020, środki własne
5.	Zagospodarowanie terenu zielonego przy ul. Baligrodzkiej w Lubinie	200.000,00 zł	RPO WD 2014-2020, środki własne
6.	Rewitalizacja terenu zielonego "Kaczy dołek"	1.800.000,00 zł	RPO WD 2014-2020, środki własne
7.	Rewitalizacja terenów wewnątrzblokowych przy ul. Odrodzenia w Lubinie	1.110.000,00 zł	RPO WD 2014-2020, środki własne
8.	Rewitalizacja oraz modernizacja obiektu biblioteki w Lubinie	2.000.000,00 zł	RPO WD 2014-2020, środki własne
9.	Zmiana systemu zasilania w ciepłą wodę użytkową oraz remont części wspólnych nieruchomości przy ul. Legnickiej 23-31 w Lubinie	500.000,00 zł	RPO WD 2014-2020, środki własne
10.	Termomodernizacja budynków mieszkalnych wraz z rewitalizacją terenów wewnątrzblokowych przy ul. Łużyckiej w Lubinie	2.000.000,00 zł	RPO WD 2014-2020, środki własne
11.	Termomodernizacja budynków mieszkalnych wraz z rewitalizacją terenów wewnątrzblokowych przy ul. Odrodzenia w Lubinie	2.000.000,00 zł	RPO WD 2014-2020, środki własne



12.	Rewitalizacja nieruchomości przy ul. 1-go Maja 11-11a-11b w Lubinie	300.000,00 zł	RPO WD 2014-2020, środki własne
13.	Rewitalizacja obiektu przy ul. Odrodzenia 15	1.500.000,00 zł	RPO WD 2014-2020, środki własne
14.	Przebudowa wraz z rozbudową monitoringu miejskiego	2.500.000,00 zł	RPO WD 2014-2020, środki własne
<b>Przedsięwzięcia z listy uzupełniającej "B"</b>			
1.	Przebudowa i modernizacja ul. Przemysłowej w Lubinie	6.914.579,61 zł	RPO WD 2014-2020, środki własne, PO Infrastruktura i Środowisko
2.	Termomodernizacja budynku mieszkalnego przy ul. II Armii Wojska Polskiego 1-19 oraz 2-20,, ul. Bieszczadzkiej 1-19, Bieszczadzkiej 41-59 w Lubinie	7.743.331,52 zł	środki własne, kredyt bankowy, RPO WD 2014-2020
3.	Termomodernizacja budynku mieszkalnego przy ul. Budziszyńskiej 21-23 w Lubinie	2.000.000,00 zł	środki własne, kredyt bankowy, RPO WD 2014-2020
4.	Termomodernizacja budynku mieszkalnego przy ul. Bankowej 4 w Lubinie	200.000,00 zł	środki własne, kredyt bankowy, RPO WD 2014-2020
5.	Termomodernizacja budynku mieszkalnego przy ul. Kolejowej 1-13 w Lubinie	800.000,00 zł	środki własne, kredyt bankowy, RPO WD 2014-2020
6.	Popołudnie z książką - aktywna integracja	10.000,00 zł	środki spółdzielni, środki biblioteki, środki Ministerstwa Kultury i Dziedzictwa Narodowego
7.	Aktywna integracja	1.500.000,00 zł	środki własne, RPO WD 2014-2020, PO Wiedza Edukacja Rozwój

8.	Aktywizacja społeczno-zawodowa mieszkańców Lubina w ramach prac społecznie użytecznych oraz Programu Aktywizacja i Integracja	30.200,00 zł	Środki własne, Fundusz Pracy
----	---	--------------	------------------------------

**Tab. 24 Zestawienie szacowanych wartości poszczególnych przedsięwzięć rewitalizacyjnych wraz ze wskazaniem możliwych źródeł finansowania.**

Źródło: opracowanie własne.

### **4.3 Partycypacja społeczna**

W ramach prac nad opracowywaniem dokumentu Lokalnego Programu Rewitalizacji Miasta Lubina odbyły się trzy spotkania warsztatowe. Pierwsze z nich miało miejsce 10 sierpnia 2016 roku. Odbyło się w sali sesyjnej Urzędu Miejskiego. Zaproszenia na spotkanie zostały wysłane do przedstawicieli spółdzielni i wspólnot mieszkaniowych, organizacji pozarządowych, firm, pracowników Urzędu Miejskiego, jednostek organizacyjnych i spółek miejskich, Komendy Powiatowej Policji, Komendy Powiatowej Państwowej Straży Pożarnej, Starostwa Powiatowego, Regionalnego Centrum Zdrowia, parafii lokalnych przedsiębiorstw oraz radnych. Spotkanie miało na celu przedstawienie propozycji obszarów zdegradowanych oraz obszaru rewitalizacji, które zostały wyznaczone na podstawie pogłębionej analizy w pięciu sferach problemowych. Uczestnicy spotkania wspólnie pracowali nad dokładniejszym scharakteryzowaniem niniejszego obszaru i doszli do wniosku, że należy go powiększyć o tereny zielone między ulicami: Al. Prezydenta Lecha Kaczyńskiego, Bolesławiecką i Parkową a torami kolejowymi, a także o fragment Parku Wrocławskiego między Zimnicą a ulicami Ścinawską i I. Paderewskiego. Po przeliczeniu powierzchni obszaru rewitalizacji oraz liczby jego mieszkańców uwzględniono te uwagi.

Kolejne spotkanie miało miejsce 14 września 2016 r., a jego uczestnicy pracowali nad określeniem wizji oraz najważniejszych kierunków działań rewitalizacyjnych. Zaproszone zostały te same osoby, które informowano o pierwszym warsztacie. W dwóch grupach pracowano nad określeniem, jak będzie wyglądał obszar rewitalizacji po wdrożeniu projektowanych przedsięwzięć. Ponadto uczestnicy spotkania wypracowywali najważniejsze kierunki działań, które pozwolą urzeczywistnić wizję obszaru rewitalizacji.

Trzecie spotkanie, mające charakter prezentacji projektu dokumentu oraz przedyskutowania jego treści, odbyło się 19 października. Nikt z obecnych nie zgłosił uwag do treści dokumentu.

Po pierwszym warsztacie na stronie Biuletynu Informacji Publicznej Miasta Lubina zamieszczono informację o podsumowaniu spotkania wraz z fiszką projektową, służącą do zbierania przedsięwzięć rewitalizacyjnych. Wszyscy mieszkańcy oraz podmioty z obszaru rewitalizacji mogli przesłać swoje propozycje projektów rewitalizacyjnych.

#### **4.4 Wdrażanie i monitoring**

Na etapie opracowywania dokumentu zaangażowaniem wykazywała się grupa robocza złożona z przedstawicieli spółdzielni mieszkaniowych, urzędników samorządowych, przedstawicieli jednostek organizacyjnych miasta, organizacji pozarządowych itp. W obu warsztatach wzięło udział kilkanaście osób, przy czym większość uczestniczyła w każdym z tych spotkań. Grupa robocza działała nieformalnie, dlatego na etapie wdrażania zapisów dokumentu proponuje się stworzenie zespołu ds. rewitalizacji, który działałby w nieco bardziej sformalizowany sposób (na podstawie zarządzenia Prezydenta, zgodnie z przyjętym regulaminem), ale jednocześnie zapewniający stałe spotkania i w miarę możliwości niezmienny skład. W zarządzeniu należałoby również określić sposób podejmowania decyzji przez członków zespołu.

Przy dokonywaniu rocznej oceny stopnia realizacji, ale również skuteczności Programu Rewitalizacji można posiłkować się wskaźnikami wykorzystanymi przy opracowywaniu diagnozy do niniejszego dokumentu. Dzięki temu uda się określić, czy i w jakim stopniu dzięki realizacji programu udaje się zahamować lub odwrócić negatywne trendy.

Ponadto, aby ocenić realizację każdego z przedsięwzięć rewitalizacyjnych i określić zakres jego realizacji, należy zastosować metodę opisową (poprzez wskazanie, jakie elementy prac zostały wykonane, np. rozpięcie przetargu na prace budowlane) oraz dodatkowo można posiłkować się wskaźnikami zaproponowanymi przy każdym projekcie z Listy A. W przypadku projektów zawartych na liście B proponuje się używać wskaźników odnoszących się do:

- długości przebudowanych dróg,

- długości zmodernizowanej/nowej sieci wodociągowej lub kanalizacyjnej,
- powierzchni budynków, w których wykonano termomodernizację,
- liczba osób mieszkających w budynkach po termomodernizacji,
- liczba osób korzystających z biblioteki,
- liczba imprez literackich zorganizowanych w bibliotece,
- liczba artystów występujących na imprezach kulturalnych,
- liczba uczestników imprez kulturalnych,
- liczba umów z wolontariuszami,
- liczba zorganizowanych szkoleń dla bezrobotnych,
- liczba beneficjentów szkoleń.

Do zebrania informacji niezbędnych, aby określić powyższe wskaźniki, należy wykorzystać m.in. ankiety wypełniane przez uczestników różnych projektów, listy obecności, dane dotyczące sprzedanych wejściówek/biletów, itp.

W przypadku pojawienia się konieczności wprowadzenia zmian do dokumentu (np. w razie zmiany Wytycznych w zakresie rewitalizacji w programach operacyjnych w latach 2014-2020), powinny one zostać przedstawione przez komórkę organizacyjną Urzędu Miejskiego odpowiedzialną za formalny nadzór nad wdrażaniem Programu Rewitalizacji. Następnie swoją opinię powinien przedstawić Zespół ds. Rewitalizacji. Po wprowadzeniu zmian, projekt dokumentu musi zostać ponownie przyjęty przez Radę Miejską w Lubinie.

## **5. Spójność Lokalnego Programu Rewitalizacji z innymi dokumentami planistycznymi i strategicznymi**

Tak jak wszystkie dokumenty strategiczne czy planistyczne, również Lokalny Program Rewitalizacji nie może funkcjonować "w oderwaniu" od innych tego rodzaju opracowań. Musi pozostawać z nimi spójny, co powinno gwarantować większy stopień efektywności podejmowanych przedsięwzięć.

Jednym z dokumentów, z którymi programy rewitalizacji powinny być zbieżne jest strategia rozwoju gminy. Miasto Lubin posiada opracowaną strategię pn. Lubin 2020. Strategia Miasta Lubina. Zapisano w niej, że miasto stanie się ośrodkiem z rozbudowaną siecią małych i średnich przedsiębiorstw, atrakcyjnym do lokowania tu działalności gospodarczej. Osiągnięciu tego celu sprzyjać będą prace modernizacyjne w zakresie infrastruktury drogowej czy wodno-kanalizacyjnej, które zostały zapisane w niniejszym Programie. Miasto ma się stać obszarem czystym ekologicznie, czemu będą z pewnością sprzyjać przedsięwzięcia rewitalizacyjne polegające na termomodernizacji budynków mieszkalnych oraz zagospodarowaniu wewnątrz międzyblokowych (z przeznaczeniem na tereny zielone) czy rewitalizacji parków. Wizja zakładała też przywrócenie Rynku stanowiącego serce miasta i w Programie zostało stworzone specjalne przedsięwzięcie rewitalizacyjne, mające przełożyć się na osiągnięcie tego celu. W przyszłości mieszkańcy Lubina mieli identyfikować się ze swoim miastem, co pozostaje spójne z jednym z celów operacyjnych Programu Rewitalizacji mówiącym o budowie tożsamości lokalnej.

Spójność między tymi dwoma dokumentami występuje również na poziomie celów strategicznych i operacyjnych. W Strategii wyraźnie zapisano konieczność tworzenia terenów inwestycyjnych. Formą realizacji tego postulatu jest przebudowa ul. Przemysłowej, zakładająca poza przebudową jezdni również modernizację i rozbudowę sieci wodno-kanalizacyjnej. Ulica ta bowiem ma się stać drogą dojazdową do lubińskiej strefy aktywności gospodarczej. Kolejnym celem strategicznym była poprawa warunków bytowych, polegająca przede wszystkim na rozwoju oferty kulturalnej i rekreacyjnej, rozwoju infrastruktury oraz przywróceniu funkcji Rynkowi. Każdy z tych elementów znalazł odzwierciedlenie w zapisach Programu Rewitalizacji. Z kolei cel strategiczny "usprawnienie zarządzania ochroną środowiska w mieście" pozostaje zgodny

z przedsięwzięciami rewitalizacyjnymi polegającymi na termomodernizacji budynków mieszkalnych.

Kolejnym istotnym dokumentem jest tutaj Studium uwarunkowań i kierunków zagospodarowania przestrzennego Miasta Lubina. Program Rewitalizacji pozostaje zgodny z zapisanymi tam kierunkami działań: rehabilitacja osiedli mieszkaniowych (głównie z "wielkiej płyty"), zapewnienie mieszkańcom ogólnodostępnej i różnorodnej oferty usługowej (w tym kultury, sportu, wypoczynku i rekreacji), stworzenie atrakcyjnej oferty inwestycyjnej przez wyznaczenie nowych obszarów aktywności gospodarczej, rozwój infrastruktury technicznej (m.in. poprzez rozbudowę sieci wodociągowej, kanalizacyjnej).

W Planie Gospodarki Niskoemisyjnej na terenie Gminy Miejskiej Lubin zapisano konieczność realizacji inwestycji przyczyniających się do podnoszenia efektywności energetycznej budynków z terenu miasta, co opiera się na przeprowadzaniu kompleksowej termomodernizacji. Z tego też względu na listach przedsięwzięć rewitalizacyjnych zapisano dużą liczbę projektów, których zasadniczym elementem jest termomodernizacja lub stanowi ona pewną część projektu.

Cel Lokalnego Programu Rewitalizacji związany z włączeniem społecznym jest zbieżny z zapisami Strategii Rozwiązywania Problemów Społecznych w Powiecie Lubińskim na lata 2011-2016. Zapisane w niej cele strategiczne opierają się na przeciwdziałaniu powstawaniu zjawiska ubóstwa oraz przeciwdziałanie bezrobociu w powiecie lubińskim, rozwojowi opieki nad osobami starszymi, przeciwdziałanie bezdomności. Ograniczanie ubóstwa i bezrobocie jest projektowanym efektem projektu miękkiego z LPR-u pn. Aktywna integracja.



## Spis rycin

Ryc. 1. Metoda określania znormalizowanych wartości wskaźników cząstkowych.	7
Ryc. 2 Powody korzystania z pomocy społecznej w 2014 r. na terenie województwa dolnośląskiego i powiatu lubińskiego. ....	11
Ryc. 3 Wyniki sprawdzianu szóstoklasisty w 2015 r. w powiecie lubińskim na tle województwa dolnośląskiego. ....	12
Ryc. 4 Wyniki egzaminu gimnazjalnego z 2015 r. w powiecie lubińskim na tle województwa dolnośląskiego. ....	12
Ryc. 5 Frekwencja w wyborach parlamentarnych (2015 r.) w powiecie lubińskim na tle województwa dolnośląskiego. ....	13
Ryc. 6. Ulice Lubina wykazujące mniej korzystną niż średnio w mieście sytuację w zakresie poziomu bezrobocia. ....	18
Ryc. 7. Ulice Lubina wykazujące mniej korzystną niż średnio w mieście sytuację w zakresie poziomu ubóstwa. ....	19
Ryc. 8. Ulice Lubina wykazujące mniej korzystną niż średnio w mieście sytuację w zakresie liczby „niebieskich kart”. ....	21
Ryc. 9. Ulice Lubina wykazujące mniej korzystną niż średnio w mieście sytuację w zakresie poziomu przestępczości. ....	22
Ryc. 10. Ulice Lubina wykazujące mniej korzystną niż średnio w mieście sytuację w zakresie poziomu kapitału ludzkiego. ....	26
Ryc. 11. Ulice Lubina wykazujące mniej korzystną niż średnio w mieście sytuację w zakresie poziomu przedsiębiorczości. ....	28
Ryc. 12. Ulice Lubina wykazujące mniej korzystną niż średnio w mieście sytuację w zakresie poziomu kondycji przedsiębiorstw. ....	29
Ryc. 13. Obszary problemowe i obszary rewitalizacji w granicach miasta Lubin. ....	36
Ryc. 16 Struktura celów Lokalnego Programu Rewitalizacji. ....	38

## Spis tabel

Tab. 1	Wskaźniki wykorzystane do wyznaczenia obszarów zdegradowanych w mieście Lubin.....	6
Tab. 2	Wskaźniki obrazujące poszczególne sfery w zakresie sytuacji społeczno-gospodarczej miasta Lubina. ....	9
Tab. 3	Stopa bezrobocia w mieście Lubin na tle województwa i powiatu w latach 2010-2014 [%].....	10
Tab. 4	Zmiany poziomu bezrobocia w gminach powiatu lubińskiego i województwie dolnośląskim w latach 2010-2014. ....	10
Tab. 5	Wskaźnik obciążenia demograficznego w powiecie lubińskim na tle województwa dolnośląskiego [%].....	13
Tab. 6	Wskaźnik przedsiębiorczości w powiecie lubińskim na tle województwa dolnośląskiego [‰].....	14
Tab. 7	Udział podmiotów wyrejestrowanych w ogólnej liczbie podmiotów wpisanych do rejestru REGON w powiecie lubińskim na tle województwa dolnośląskiego [%].....	15
Tab. 8	Mieszkania wyposażone w instalacje techniczno-sanitarne w powiecie lubińskim na tle województwa dolnośląskiego w 2014 roku [%]. ....	15
Tab. 9	Ulice Lubina wykazujące niekorzystną sytuację w zakresie poziomu bezrobocia.....	16
Tab. 10	Ulice Lubina wykazujące niekorzystną sytuację w zakresie poziomu ubóstwa.....	17
Tab. 11	Ulice Lubina wykazujące niekorzystną sytuację w zakresie poziomu patologii społecznej.....	17
Tab. 12	Ulice Lubina wykazujące niekorzystną sytuację w zakresie poziomu przestępczości.....	20
Tab. 13	Ulice Lubina wykazujące niekorzystną sytuację w zakresie poziomu edukacji.....	23
Tab. 14	Ulice Lubina wykazujące niekorzystną sytuację w zakresie poziomu kapitału społecznego.....	24
Tab. 15	Ulice Lubina wykazujące niekorzystną sytuację w zakresie poziomu kapitału ludzkiego.....	24
Tab. 16	Ulice Lubina wykazujące niekorzystną sytuację w zakresie poziomu przedsiębiorczości.....	27
Tab. 17	Ulice Lubina wykazujące niekorzystną sytuację w zakresie poziomu kondycji przedsiębiorstw.....	27
Tab. 18	Ulice Lubina wykazujące niekorzystną sytuację w zakresie jakości środowiska.....	30
Tab. 19	Ulice Lubina wykazujące niekorzystną sytuację w zakresie poziomu infrastruktury komunikacyjnej.....	30
Tab. 20	Ulice Lubina wykazujące niekorzystną sytuację w zakresie stanu technicznego budynków.....	31
Tab. 21	Charakterystyka sytuacji społecznej w osiedlach miasta Lubin.....	32
Tab. 22	Charakterystyka sytuacji gospodarczej, środowiskowej oraz technicznej i przestrzenno-funkcjonalnej w osiedlach miasta Lubin.....	34
Tab. 23	Charakterystyka obszarów problemowych (OZ) i obszarów rewitalizacji (OR) na terenie miasta Lubin.....	36
Tab. 24	Zestawienie szacowanych wartości poszczególnych przedsięwzięć rewitalizacyjnych wraz ze wskazaniem możliwych źródeł finansowania.....	63

## Załącznik nr 1

### Zestawienie wskaźników dla ulic wchodzących w skład obszaru rewitalizacji

Ulice	Wskaźniki												
	WBez	WUbóst	WNiebK	WPrzest	WSpr	WGim	WKapSp	WKapLudz	WPrzed	WKonPrzed	WŚrod	WTech	WChod
1 Maja	4,0	57,3	0,0	19	61,8	56,8	45,9	92	363	-1,8	22	197	200
Al.Niepodległości	4,0	57,3	0,0	19	61,8	56,8	45,9	92	363	-1,8	22	197	200
Armii Krajowej	4,2	49,5	5,0	74	61,8	52,5	45,4	131	240	7,2	51	32	200
Baligrodzka	8,3	25,8	0,0	33	58,7	48,2	49,1	229	66	-16,7	0	41	100
Bankowa	6,0	67,5	0,0	90	64,8	52,5	45,4	205	64	15,0	0	26	200
Bieszczadzka	2,7	37,1	3,2	12	58,7	48,2	49,1	221	47	0,0	0	17	0
Bolesława Chrobrego	5,7	11,0	11,0	22	61,8	52,5	49,9	208	121	0,0	18	55	200
Bolesławiecka	0,0	0,0	0,0	600	66,0	52,6	58,0	0	400	25,0	0	0	100
Broniewskiego	7,5	28,6	9,5	29	61,8	52,5	51,2	355	57	-16,7	0	10	132
Budziszewska	5,1	33,2	1,7	23	58,7	48,2	52,2	196	64	1,3	0	27	100
Cedyńska	2,7	38,6	3,0	42	61,8	52,5	48,2	309	50	5,9	19	0	200
Chocianowska	10,1	316,2	22,1	132	61,8	56,8	58,2	73	140	0,0	0	235	119
Cmentarna	0	0,0	0,0	5000	0	0	45,5	0	7000	7,1	5547	0	23
Drzymały	12,3	166,0	1,9	162	67,4	52,5	45,4	268	101	-1,9	0	256	200
gen. Bema	0,0	21,3	0,0	872	61,8	52,5	51,2	31	489	21,7	0	0	200
gen. Sikorskiego	2,6	0,0	0,0	1281	58,7	48,2	49,1	250	438	3,6	0	0	140
Grodzka	5,9	38,8	4,9	58	61,8	52,5	51,2	257	39	12,5	0	34	100
II Armii WP	3,5	46,5	0,0	14	58,7	48,2	52,2	289	48	-7,4	7	0	0
Jastrzębia	4,5	24,5	5,5	13	65,4	48,2	54,1	186	56	4,3	7	0	200
Kazimierza Wielkiego	3,6	46,2	7,7	169	61,8	52,5	51,2	193	46	-33,3	0	31	100
Kolejowa	5,2	13,3	4,4	93	61,8	56,8	45,9	116	230	-13,5	0	13	143
Kołtąja	16,7	222,2	0,0	111	0	0	51,2	0	0	0	0	111	100
KEN	0,0	0,0	0,0	4333	58,7	48,2	52,2	100	556	0,0	7175	0	0
Kopernika	2,3	55,7	3,5	98	61,8	52,5	51,2	164	300	1,2	50	28	200
Kościuszki	4,7	25,1	1,4	74	63,9	52,5	49,5	300	118	-2,4	81	32	200

Krasickiego	3,8	24,0	4,8	24	61,8	52,5	48,2	346	35	-31,8	0	0	100
księcia Ludwika	7,0	24,5	2,9	26	67,7	52,5	50,4	227	45	6,5	0	13	133
Kwiatowa	5,5	0,0	0,0	154	65,4	48,2	65,2	40	90	28,6	0	0	200
Legnicka	3,4	27,6	4,1	52	65,4	48,2	53,9	254	60	0,0	17	0	100
Lotników	10,0	0,0	0,0	0	0	0	45,5	1000	182	-25,0	0	0	100
Łukasiewicza	0,0	0,0	0,0	1000	67,7	52,5	50,4	0	7778	-4,3	0	0	100
Łużycka	2,8	7,6	11,4	27	58,7	48,2	49,1	215	42	-9,1	20	0	200
Mickiewicza	3,8	51,1	4,1	25	67,7	52,5	45,7	198	43	-3,1	0	32	200
Mieszka I	7,0	59,2	13,2	33	61,8	52,5	51,2	122	132	0,0	0	53	200
Odrodzenia	4,3	28,4	2,6	71	58,7	48,2	45,9	200	164	1,6	125	14	200
Okrzei	0,0	0,0	0,0	0	0	0	58,2	0	571	25,0	0	0	0
Paderewskiego	4,8	22,4	2,6	98	70,8	52,3	52,2	297	54	-14,3	0	0	200
Parkowa	5,5	8,0	5,3	45	66,0	52,6	51,1	71	147	10,9	46	0	200
Prusa	0,0	0,0	0,0	1500	61,8	52,5	51,2	67	900	-22,2	0	0	200
Pruzi	13,3	65,6	0,0	33	61,8	52,5	51,2	190	82	60,0	93	16	200
Przemysłowa	1,5	44,6	8,9	80	58,7	48,2	65,8	147	205	0,0	0	0	0
Reja	0,0	34,5	0,0	86	61,8	52,5	51,2	125	224	0,0	0	34	100
Rynek	4,8	29,0	5,8	39	61,8	52,5	51,2	175	114	-1,7	0	46	200
Rzemieślnicza	4,2	27,0	0,0	81	67,7	48,2	46,8	200	243	-11,1	5010	0	100
Sienkiewicza	5,4	96,6	4,2	17	61,8	52,5	45,9	125	80	-5,3	18	42	200
Skłodowskiej-Curie	8,1	133,7	6,3	141	61,8	52,5	47,5	131	158	-3,0	22	169	54
Słoneczna	0,0	0,0	0,0	1333	0	0	51,2	0	1333	0,0	0	0	200
Słowiańska	5,2	29,9	8,5	47	67,7	48,2	46,8	56	85	-10,0	0	120	200
Spółdzielcza	8,1	37,7	0,0	0	61,8	52,5	45,5	650	57	33,3	0	0	200
Stary Lubin	4,6	21,8	6,5	20	61,8	56,8	58,2	60	100	-8,7	0	4	200
Staszica	4,1	46,8	1,4	30	67,7	52,5	50,4	165	38	-3,7	5	37	1959
Sybiraków	6,7	142,9	0,0	143	58,7	48,2	49,1	925	304	-17,6	525	0	200
Szkolna	6,1	70,2	7,5	43	61,8	52,5	45,5	187	50	-25,0	35	40	133
Towarowa	0,0	0,0	0,0	195	61,8	56,8	58,2	100	317	-7,7	0	24	32
Traugutta	5,6	37,4	14,0	201	61,8	52,5	45,9	135	168	2,8	0	47	200
Tysiąclecia	2,5	64,4	2,6	15	61,8	52,5	50,5	269	62	-4,2	0	57	200
Willowa	0,0	0,0	0,0	0	61,8	52,5	45,5	460	45	0,0	0	0	100
Władysława	0,0	0,0	0,0	98	61,8	52,5	45,9	91	137	-28,6	0	0	200

Łokietka													
Żwirki i Wigury	0,0	25,6	0,0	0	61,8	52,5	45,5	220	26	0,0	0	0	100
Bilińskiego	nie dotyczy – ulice niezamieszkane												
Karkonoska													
Konstytucji 3 Maja													
Lecha Kaczyńskiego													
Składowa													
św. Jadwigi													
Wjazdowa													
Wrocławska													
Zamkowa													

WBez – Wskaźnik Bezrobocia, WUbóst – Wskaźnik Ubóstwa, WNiebK – Wskaźnik liczby „niebieskich kart”, WPrzest – Wskaźnik Przestępczości, WSpr – Wskaźnik wyników Sprawdzianu Szóstoklasisty, WGim – Wskaźnik wyników Egzaminu Gimnazjalnego, WKapSp – Wskaźnik Kapitału Społecznego, WKapLudz – Wskaźnik Kapitału Ludzkiego WPrzed – Wskaźnik Przedsiębiorczości, WKonPrzed – Wskaźnik Kondycji Przedsiębiorstw, WŚrod – Wskaźnik Sfery Środowiskowej, WTech – Wskaźnik Liczby Budynków Komunalnych, WChod – Wskaźnik Rozwoju Infrastruktury Komunikacyjnej (chodniki)

Sposób wyznaczenia obszaru rewitalizacji (metodologia) został scharakteryzowany w rozdziale 2.1.

Źródło: opracowanie własne.

## Załącznik nr 2

### Zestawienie wskaźników dla wszystkich ulic zamieszkanych miasta Lubina

Ulice	Wskaźniki												
	WBez	WUbóst	WNiebK	WPrzest	WSpr	WGim	WKap Sp	WKap Ludz	WPrzed	WKon Przed	WŚrod	WTech	WChod
1 Maja	4,0	57,3	0,0	19	61,8	56,8	45,9	92	363	-1,8	22	197	200
Akacyjowa	5,3	31,9	21,3	0	66,0	52,6	59,5	450	74	0,0	0	0	200
Al. Niepodległości	2,9	27,5	0,0	22	61,8	52,5	51,2	252	76	1,3	18	0	135
Armii Krajowej	4,2	49,5	5,0	74	61,8	52,5	45,4	131	240	7,2	51	32	200
Asnyka	3,2	5,1	0,0	13	65,3	56,8	63,4	42	53	-9,5	0	0	139
Bacha	0,0	0,0	0,0	0	65,3	56,8	58,2	60	69	0,0	0	0	0
Baligrodzka	8,3	25,8	0,0	33	58,7	48,2	49,1	229	66	-16,7	0	41	100
Bankowa	6,0	67,5	0,0	90	64,8	52,5	45,4	205	64	15,0	0	26	200
Bieszczadzka	2,7	37,1	3,2	12	58,7	48,2	49,1	221	47	0,0	0	17	0
Bolesława Chrobrego	5,7	11,0	11,0	22	61,8	52,5	49,9	208	121	0,0	18	55	200
Bolesławiecka	0,0	0,0	0,0	600	66,0	52,6	58,0	0	400	25,0	0	0	100
Boznańskiej	2,1	0,0	0,0	0	66,0	56,8	65,8	150	68	0,0	0	0	0
Braci Gierymskich	0,0	0,0	0,0	0	66,0	56,8	65,8	150	125	16,7	0	0	0
Broniewskiego	7,5	28,6	9,5	29	61,8	52,5	51,2	355	57	-16,7	0	10	132
Brzozowa	8,6	0,0	0,0	0	66,0	52,6	54,5	280	112	45,5	0	0	104
Budowniczych Lgom	4,1	15,5	1,4	24	50,5	52,6	55,1	191	78	-4,5	0	4	100
Budziszyńska	5,1	33,2	1,7	23	58,7	48,2	52,2	196	64	1,3	0	27	100
Bukowa	0,0	0,0	0,0	17	66,0	52,6	54,5	200	50	-33,3	0	0	200
Cedrowa	0,8	15,7	0,0	58	66,0	52,6	58,0	25	68	7,7	0	0	0
Cedyńska	2,7	38,6	3,0	42	61,8	52,5	48,2	309	50	5,9	19	0	200
Chełmońskiego	1,4	0,0	9,3	0	66,0	56,8	65,8	7	37	0,0	0	0	0
Chocianowska	10,1	316,2	22,1	132	61,8	56,8	58,2	73	140	0,0	0	235	119
Chopina	0,0	0,0	41,7	0	65,3	56,8	58,2	120	125	0,0	0	0	0
Cisowa	4,0	15,4	0,0	15	66,0	52,6	59,5	333	123	0,0	0	0	200
Cmentarna	0	0,0	0,0	5000	0	0!	45,5	0	7000	7,1	5547	0	23

Deyny	0,0	0,0	0,0	0	67,7	52,5	46,8	0	200	100,0	0	0	0
Dębowa	10,0	0,0	0,0	150	66,0	52,6	59,5	233	100	-50,0	0	0	200
Drzymały	12,3	166,0	1,9	162	67,4	52,5	45,4	268	101	-1,9	0	256	200
Fredry	3,8	3,5	1,2	13	65,3	56,8	57,8	70	63	-1,9	0	2	200
Gajowa	0,0	0,0	0,0	192	71,2	48,2	63,7	150	135	0,0	0	0	30
Generała Bema	0,0	21,3	0,0	872	61,8	52,5	51,2	31	489	21,7	0	0	200
Generała Sikorskiego	2,6	0,0	0,0	1281	58,7	48,2	49,1	250	438	3,6	0	0	140
Górnicza	2,9	0,0	0,0	57	66,0	52,6	45,9	18	102	22,2	0	0	41
Górskiego	25,0	0,0	0,0	200	0	0	46,8	0	200	0,0	0	0	0
Grabowa	1,8	15,6	2,6	20	66,0	52,6	57,4	124	69	-5,7	0	0	200
Grodzieńska	0,0	0,0	0,0	0	71,8	48,2	67,6	60	87	-50,0	0	0	0
Grodzka	5,9	38,8	4,9	58	61,8	52,5	51,2	257	39	12,5	0	34	100
Grottgera	2,7	0,0	0,0	48	66,0	56,8	65,8	140	145	0,0	0	0	150
Gwarków	3,9	10,4	0,5	13	50,5	52,6	57,6	132	56	-6,7	13	0	200
Hutnicza	0,0	0,0	0,0	27000	50,5	52,6	57,8	0	0	0	0	0	200
II Armii Wojska Polskiego	3,5	46,5	0,0	14	58,7	48,2	52,2	289	48	-7,4	7	0	0
Iwazkiewiczza	1,0	0,0	0,0	44	65,3	56,8	63,4	71	73	10,0	0	0	100
Jagodowa	0,0	0,0	0,0	18	70,6	48,2	62,1	60	140	25,0	0	0	0
Jana Pawła II	2,9	7,4	5,0	198	66,0	52,6	58,8	32	228	6,5	0	0	159
Jarzębinowa	0,0	0,0	10,5	11	66,0	52,6	59,5	511	63	33,3	0	0	200
Jastrzębia	4,5	24,5	5,5	13	65,4	48,2	54,1	186	56	4,3	7	0	200
Jaśminowa	2,4	8,3	8,3	11	66,0	52,6	57,4	140	53	-15,8	0	0	100
Jaworowa	0,9	3,3	0,0	13	66,0	52,6	57,4	103	79	-12,5	0	0	130
Jesionowa	3,3	12,3	3,1	12	66,0	52,6	57,4	87	55	0,0	0	15	200
Jeżynowa	0,0	0,0	0,0	20	70,6	48,2	62,1	29	176	11,1	0	0	0
Jodłowa	6,8	0,0	0,0	0	66,0	52,6	54,5	357	99	12,5	0	0	100
Kaletnicza	0,0	333,3	0,0	333	0	0	46,8	0	0	0	0	0	0
Kalinowa	0,0	0,0	0,0	0	66,0	52,6	45,9	164	88	14,3	0	0	100
Kamienna	3,9	8,8	3,3	22	65,3	56,8	57,9	67	54	-12,1	0	0	200
Kasztanowa	4,2	0,0	0,0	26	66,0	52,6	59,5	367	77	0,0	0	0	200
Kazimierza Wielkiego	3,6	46,2	7,7	169	61,8	52,5	51,2	193	46	-33,3	0	31	100
Kilińskiego	4,3	23,5	4,3	43	67,7	52,5	53,8	286	54	-1,0	38	3	200



Kisielewskiego	4,1	0,0	0,0	82	65,3	56,8	57,8	38	754	10,9	0	0	100
Klonowa	4,5	0,0	0,0	0	66,0	52,6	45,9	350	30	-50,0	0	0	100
Kochanowskiego	4,2	4,7	0,0	19	61,8	56,8	58,2	12	49	4,8	0	0	0
Kolejowa	5,2	13,3	4,4	93	61,8	56,8	45,9	116	230	-13,5	0	13	143
Kołątaja	16,7	222,2	0,0	111	0	0	51,2	0	0	0	0	111	100
Komara	16,7	0,0	0,0	0	67,7	52,5	46,8	0	103	25,0	0	0	0
Komisji Edukacji Narodowej	0,0	0,0	0,0	4333	58,7	48,2	52,2	100	556	0,0	7175	0	0
Konopnickiej	2,9	10,3	3,7	25	65,3	56,8	57,8	93	53	12,3	26	0	200
Kopalniana	0,0	0,0	0,0	0	50,5	52,6	60,8	250	40	-50,0	0	0	0
Kopernika	2,3	55,7	3,5	98	61,8	52,5	51,2	164	300	1,2	50	28	200
Kossaka	1,0	6,4	6,4	13	66,0	56,8	65,8	176	90	14,3	0	0	0
Kościuszki	4,7	25,1	1,4	74	63,9	52,5	49,5	300	118	-2,4	81	32	200
Krasickiego	3,8	24,0	4,8	24	61,8	52,5	48,2	346	35	-31,8	0	0	100
Kresowa	6,6	9,1	4,6	9	71,8	48,2	67,6	18	64	0,0	0	0	200
Krucza	3,9	24,7	4,3	16	70,6	48,2	59,4	210	55	-1,7	0	0	200
Krupińskiego	2,7	9,5	2,8	20	50,5	52,6	58,0	126	52	-3,3	8	0	200
Krzemieńska	2,4	1,7	0,0	15	70,6	48,2	67,6	28	52	25,8	0	0	0
Księcia Ludwika I	7,0	24,5	2,9	26	67,7	52,5	50,4	227	45	6,5	0	13	133
Księginicka	0,0	0,0	0,0	0	0	0	46,8	0	500	0,0	0	0	0
Kuleja	0,0	0,0	0,0	0	0	0	46,8	0	0	0	0	0	0
Kusocińskiego	2,6	0,0	0,0	31	67,7	52,5	46,8	5	78	0,0	0	0	0
Kwiatowa	5,5	0,0	0,0	154	65,4	48,2	65,2	40	90	28,6	0	0	200
Legnicka	3,4	27,6	4,1	52	65,4	48,2	53,9	254	60	0,0	17	0	100
Leszczynowa	4,6	13,7	0,0	17	66,0	52,6	58,0	174	66	-3,3	0	0	200
Leśna	3,0	16,0	5,6	83	70,4	48,2	61,3	211	73	1,3	0	0	200
Lipowa	0,0	0,0	0,0	0	0	0	54,5	0	89	25,0	0	0	200
Lotników	10,0	0,0	0,0	0	0	0	45,5	1000	182	-25,0	0	0	100
Lwowska	0,0	0,0	0,0	15	71,8	48,2	67,6	35	91	0,0	0	0	100
Łukasiewicza	0,0	0,0	0,0	1000	67,7	52,5	50,4	0	7778	-4,3	0	0	100
Łużycka	2,8	7,6	11,4	27	58,7	48,2	49,1	215	42	-9,1	20	0	200
Magnoliowa	8,7	15,4	0,0	0	66,0	52,6	45,9	27	200	0,0	0	0	100
Malachitowa	0,0	0,0	0,0	0	50,5	52,6	58,0	0	1333	0,0	0	0	0
Malczewskiego	0,0	0,0	0,0	13	66,0	56,8	65,8	250	75	16,7	0	0	0

Malinowa	0,0	0,0	0,0	179	70,6	48,2	62,1	300	179	0,0	0	0	0
Malinowskiego	2,8	0,0	0,0	26	67,7	52,5	46,8	13	35	25,0	0	0	100
Małomicka	4,5	55,1	4,0	29	67,7	52,5	46,8	104	80	12,5	0	0	0
Matejki	4,9	0,0	0,0	0	66,0	56,8	65,8	12	58	66,7	0	0	0
Michałowskiego	1,8	0,0	0,0	0	66,0	56,8	65,8	136	149	14,3	0	0	0
Mickiewicza	3,8	51,1	4,1	25	67,7	52,5	45,7	198	43	-3,1	0	32	200
Miedziana	2,6	9,2	3,9	18	65,3	56,8	57,8	63	59	4,4	0	5	200
Mieszka I	7,0	59,2	13,2	33	61,8	52,5	51,2	122	132	0,0	0	53	200
Miroszowicka	0,0	0,0	0,0	500	0	0	46,8	0	333	0,0	0	0	0
Modrzewiowa	3,4	17,0	2,1	10	66,0	52,6	56,2	236	53	-10,0	0	0	100
Moniuszki	0,0	0,0	0,0	0	65,3	56,8	58,2	60	38	-100,0	0	0	0
Norwida	2,7	6,3	5,1	20	65,3	56,8	59,0	72	53	2,4	40	0	200
Nowogródzka	2,6	0,0	0,0	15	71,8	48,2	67,6	15	73	10,0	0	0	200
Odrodzenia	4,3	28,4	2,6	71	58,7	48,2	45,9	200	164	1,6	125	14	200
Okrzei	0,0	0,0	0,0	0	0	0	58,2	0	571	25,0	0	0	0
Olchowa	17,2	17,2	0,0	0	66,0	52,6	54,5	225	34	0,0	0	0	200
Orla	2,9	21,3	3,6	14	71,8	48,2	53,8	212	54	-6,1	4	0	200
Orzeszkowej	2,8	7,1	3,6	16	65,3	56,8	57,1	81	48	7,4	25	2	200
Osiedlowa	0,0	0,0	11,2	22	66,0	52,6	54,5	275	180	6,3	63	0	200
Paderewskiego	4,8	22,4	2,6	98	70,8	52,3	52,2	297	54	-14,3	0	0	200
Parkowa	5,5	8,0	5,3	45	66,0	52,6	51,1	71	147	10,9	46	0	200
Pawia	3,8	16,9	2,4	15	65,4	48,2	55,4	224	72	-4,4	0	0	200
Pawlikowskiej- Jasnorzewskiej	0,0	0,0	0,0	28	65,3	56,8	59,6	67	56	0,0	0	0	100
Piastowska	0,0	0,0	0,0	1500	0	0	51,2	0	6500	15,4	0	0	100
Piłsudskiego	0,0	22,2	22,2	2311	71,8	48,2	57,4	18	667	20,0	0	0	200
Platanowa	0,0	0,0	0,0	0	0	0	45,9	300	158	0,0	0	0	0
Platynowa	1,7	0,0	0,0	21	50,5	52,6	60,8	39	93	11,1	0	0	0
Poleska	2,0	0,0	0,0	13	71,8	48,2	67,6	33	51	0,0	0	0	100
Polna	0,0	15,4	0,0	154	65,3	56,8	57,8	143	492	18,8	0	0	100
Prusa	0,0	0,0	0,0	1500	61,8	52,5	51,2	67	900	-22,2	0	0	200
Pruzi	13,3	65,6	0,0	33	61,8	52,5	51,2	190	82	60,0	93	16	200
Przemysłowa	1,5	44,6	8,9	80	58,7	48,2	65,8	147	205	0,0	0	0	0
Ptasia	4,2	8,0	0,0	10	71,0	48,2	63,7	404	106	1,9	0	0	200

Reja	0,0	34,5	0,0	86	61,8	52,5	51,2	125	224	0,0	0	34	100
Reymonta	3,4	4,9	3,7	13	65,3	56,8	59,0	85	63	-1,9	0	0	200
Rynek	4,8	29,0	5,8	39	61,8	52,5	51,2	175	114	-1,7	0	46	200
Rzemieśnicza	4,2	27,0	0,0	81	67,7	48,2	46,8	200	243	-11,1	5010	0	100
Rzeźnicza	0,0	0,0	0,0	1600	0	0	46,8	0	8600	0,0	0	0	200
Sienkiewicza	5,4	96,6	4,2	17	61,8	52,5	45,9	125	80	-5,3	18	42	200
Skłodowskiej-Curie	8,1	133,7	6,3	141	61,8	52,5	47,5	131	158	-3,0	22	169	54
Skolimowskiej	0,0	0,0	0,0	0	67,7	52,5	46,8	0	143	0,0	0	0	0
Słoneczna	0,0	0,0	0,0	1333	0	0	51,2	0	1333	0,0	0	0	200
Słowackiego	2,2	0,0	0,0	26	65,3	56,8	63,4	65	73	-14,3	0	0	100
Słowiańska	5,2	29,9	8,5	47	67,7	48,2	46,8	56	85	-10,0	0	120	200
Sokola	3,8	13,6	4,3	16	71,8	48,2	60,4	231	50	-6,3	2	0	200
Sosnowa	4,3	50,0	0,0	0	66,0	52,6	54,5	300	75	0,0	0	0	147
Sowia	4,3	11,5	3,8	15	70,6	48,2	60,4	142	54	-7,0	8	0	200
Spacerowa	0,0	0,0	0,0	2400	0	0	46,8	0	200	0,0	0	0	100
Sportowa	2,9	15,8	4,3	24	71,3	48,2	58,2	233	72	1,0	0	0	200
Spółdzielcza	8,1	37,7	0,0	0	61,8	52,5	45,5	650	57	33,3	0	0	200
Srebrna	0,0	0,0	7,0	21	50,5	52,6	60,8	193	77	-9,1	0	0	200
Stamma	0,0	0,0	0,0	0	67,7	52,5	46,8	14	0	0	0	0	0
Stanisławowska	2,9	4,6	2,3	44	71,8	48,2	67,6	23	51	13,6	0	0	200
Stary Lubin	4,6	21,8	6,5	20	61,8	56,8	58,2	60	100	-8,7	0	4	200
Staszica	4,1	46,8	1,4	30	67,7	52,5	50,4	165	38	-3,7	5	37	1959
Stawowa	4,0	0,0	0,0	0	50,5	52,6	60,8	467	68	0,0	0	0	0
Sybiraków	6,7	142,9	0,0	143	58,7	48,2	49,1	925	304	-17,6	525	0	200
Szafirowa	0,0	0,0	0,0	20	50,5	52,6	60,8	0	41	-50,0	0	0	0
Szkolna	6,1	70,2	7,5	43	61,8	52,5	45,5	187	50	-25,0	35	40	133
Szpakowa	0,0	0,0	0,0	1538	70,6	48,2	56,7	33	423	-9,1	2997	0	150
Sztukowskiego	4,6	13,1	5,0	12	50,5	52,6	54,8	159	66	-10,6	0	0	100
Sztygarska	2,2	0,0	0,0	14	50,5	52,6	60,8	130	164	8,3	0	0	0
Szybowa	1,9	0,0	0,0	0	50,5	52,6	60,8	226	176	0,0	0	0	200
Szymanowskiego	0,0	0,0	0,0	0	65,3	52,6	58,2	0	125	50,0	0	0	0
Ścinawska	5,6	33,3	0,0	1133	67,7	48,2	46,8	200	600	-5,6	0	33	200
Śląska	4,5	19,6	0,0	20	61,8	52,5	51,2	1350	59	33,3	0	20	149
Ślusarskiego	0,0	0,0	58,8	118	67,7	52,5	46,8	33	0	0	0	0	0

Tarnopolska	5,6	0,0	0,0	18	71,8	48,2	67,6	13	0	0	0	0	100
Topolowa	3,8	12,4	3,1	19	66,0	52,6	57,0	194	63	-11,4	0	0	225
Towarowa	0,0	0,0	0,0	195	61,8	56,8	58,2	100	317	-7,7	0	24	32
Traugutta	5,6	37,4	14,0	201	61,8	52,5	45,9	135	168	2,8	0	47	200
Tuwima	3,5	10,1	2,0	40	65,3	56,8	56,3	87	83	4,9	0	0	200
Tysiąclecia	2,5	64,4	2,6	15	61,8	52,5	50,5	269	62	-4,2	0	57	200
Wiązowa	3,5	10,5	0,0	0	66,0	52,6	59,5	169	74	-14,3	0	0	200
Wiertników	0,0	0,0	0,0	0	50,5	52,6	60,8	83	219	0,0	0	0	0
Wierzbowa	2,8	10,6	2,7	16	66,0	52,6	56,0	156	90	0,0	0	0	200
Wileńska	0,0	0,0	0,0	77	71,8	48,2	67,6	13	192	20,0	0	0	100
Willowa	0,0	0,0	0,0	0	61,8	52,5	45,5	460	45	0,0	0	0	100
Wiśniowa	3,1	9,0	0,0	18	66,0	52,6	59,5	300	117	3,8	0	0	200
Władysława Łokietka	0,0	0,0	0,0	98	61,8	52,5	45,9	91	137	-28,6	0	0	200
Wołyńska	2,9	0,0	0,0	17	71,8	48,2	67,6	11	17	0,0	0	0	100
Wójta Henryka	9,3	90,9	30,3	288	50,5	52,6	58,0	120	227	20,0	0	0	0
Wronia	5,3	21,6	4,7	11	65,4	48,2	54,2	223	57	-13,1	0	0	200
Wrzosowa	1,3	3,0	1,5	33	71,0	48,2	62,8	359	94	-11,1	0	0	200
Wyczółkowskiego	3,4	0,0	0,0	0	66,0	56,8	65,8	191	74	14,3	0	0	0
Wyszyńskiego	0,0	0,0	0,0	569	71,8	48,2	54,3	50	492	6,3	410	0	200
Złota	3,2	18,2	0,0	0	50,5	52,6	60,8	133	91	0,0	0	0	200
Zwierzyckiego	3,7	0,0	0,0	373	71,8	48,2	67,6	20	176	28,0	0	0	200
Żeromskiego	0,0	0,0	7,8	0	65,3	56,8	59,6	87	125	0,0	0	0	0
Żurawia	3,5	10,0	3,6	15	70,6	48,2	57,9	222	47	-9,1	0	0	200
Żwirki I Wigury	0,0	25,6	0,0	0	61,8	52,5	45,5	220	26	0,0	0	0	100
Żytomierska	0,0	0,0	0,0	0	70,6	48,2	67,6	0	0	0	0	0	0