

ZARZĄDZENIE NR P.0050.266.2012
PREZYDENTA MIASTA LUBINA
Z DNIA 20. CZERWCA..... 2012 R.

**w sprawie powołania Miejskiego Zespołu Zarządzania Kryzysowego oraz utworzenia
Miejskiego Centrum Zarządzania Kryzysowego**

Na podstawie art. 19 ust. 4 i art. 20 ust. 2 ustawy z dnia 26 kwietnia 2007 r. o zarządzaniu kryzysowym (Dz. U. z 2007 r. Nr 89, poz. 590 z późniejszymi zmianami), art. 7 ust. 1 pkt 14 ustawy z dnia 8 marca 1990 roku o samorządzie gminnym (tekst jednolity Dz. U. z 2001 r. Nr 142, poz. 1591 z późniejszymi zmianami), art. 9 ust. 1-3 oraz art. 15 ust 2 ustawy z dnia 18 kwietnia 2002 roku o stanie klęski żywiołowej (Dz. U. z 2002 roku Nr 62, poz. 558 z późniejszymi zmianami), art. 2 oraz art. 17 ust 6 i 7 ustawy z dnia 21 listopada 1967 roku o powszechnym obowiązku obrony Rzeczypospolitej Polskiej (tekst jednolity Dz. U. z 2004 r. Nr 241, poz. 2416 z późniejszymi zmianami), § 3 pkt 14 rozporządzenia Rady Ministrów z dnia 25 czerwca 2002 r. w sprawie szczegółowego zakresu działania Szefa Obrony Cywilnej Kraju, szefów obrony cywilnej województw, powiatów i gmin (Dz. U. z 2002 r. Nr 96, poz. 850) oraz § 12 Regulaminu Organizacyjnego Urzędu Miejskiego w Lubinie zarządzam co następuje:

§ 1

W celu zapewnienia realizacji zadań z zakresu zarządzania kryzysowego powołuję Miejski Zespół Zarządzania Kryzysowego w Lubinie, zwany dalej „Zespołem”.

§ 2

1. Powołuję Zespół o następującym składzie :
 - Szef Miejskiego Zespołu Zarządzania Kryzysowego,
 - Zastępca Szefa Miejskiego Zespołu Zarządzania Kryzysowego,
 - Rzecznik Prasowy Prezydenta.
2. Grupy robocze o charakterze stałym:
 - grupa planowania cywilnego,
 - grupa monitorowania, prognoz i analiz.
3. W sytuacjach kryzysowych uwzględniam powołanie grup roboczych o charakterze czasowym:
 - grupa operacji i organizacji działań ,
 - grupa zabezpieczenia logistycznego,
 - grupa opieki zdrowotnej i pomocy socjalno-bytowej.

§ 3

1. Ustalam skład osobowy Zespołu:
 - Szef Miejskiego Zespołu Zarządzania Kryzysowego - Naczelnik Wydziału Infrastruktury,
 - Zastępca Szefa Miejskiego Zespołu Zarządzania Kryzysowego - Przedstawiciel Komendy Powiatowej Państwowej Straży Pożarnej wskazany przez Komendanta,
 - Rzecznik Prasowy Prezydenta.
2. W skład grupy planowania cywilnego wejdą :
 - Szef grupy - Naczelnik Wydziału Spraw Obywatelskich,

- Pracownik Wydziału Spraw Obywatelskich,
 - Radca Prawny - Koordynator Zespołu Radców Prawnych,
 - Kierownik Referatu Dochodów.
3. W skład **grupy monitorowania, prognoz i analiz** powołuję:
- Szef grupy - Komendant Straży Miejskiej,
 - Przedstawiciel Powiatowej Komendy Policji wskazany przez Komendanta,
 - Przedstawiciel Powiatowej Stacji Sanitarno-Epidemiologicznej,
 - Pracownik Wydziału Infrastruktury.

§ 4

Do grup roboczych o charakterze czasowym wejdą:

1. w skład grupy operacji i organizacji działań :
 - Szef grupy – Przedstawiciel Powiatowej Komendy Straży Pożarnej wskazany przez Komendanta,
 - Pracownik Wydziału Gospodarki Gruntami, Architektury i Ochrony Środowiska,
 - Kierownik Referatu Komunalnego,
 - Przedstawiciel Dolnośląskiej Spółki Gazowniczej Oddział Lubin.
2. w skład **grupy zabezpieczenia logistycznego** :
 1. Szef grupy – Sekretarz Miasta,
 2. Pracownik Wydziału Organizacji i Kadr,
 3. Przedstawiciel Przedsiębiorstwa Komunikacji Samochodowej S.A.,
 4. Przedstawiciel POL-MIEDŹ – TRANS Spółka z o.o.
3. w skład **grupy opieki zdrowotnej i pomocy socjalno – bytowej**:
 - Szef grupy - Dyrektor Miejskiego Ośrodka Pomocy Społecznej,
 - Przedstawiciel Regionalnego Centrum Zdrowia Sp. z o.o.,
 - Doradca Prezydenta,
 - Przedstawiciel Związku Harcerstwa Polskiego Komenda Hufca w Lubinie.

§ 5

1. Pracami zespołu kierują:
 - Szef Miejskiego Zespołu Zarządzania Kryzysowego,
 - Zastępca Szefa Miejskiego Zespołu Zarządzania Kryzysowego.
2. Imienny wykaz osób i schemat organizacyjny Zespołu stanowi załącznik Nr 1 do zarządzenia.

§ 6

1. Do zadań Zespołu należy w szczególności:
 - ocena występujących i potencjalnych zagrożeń mogących mieć wpływ na bezpieczeństwo publiczne i prognozowanie tych zagrożeń,
 - przygotowanie propozycji i wniosków dotyczących wykonywania działań ujętych w *Planie Zarządzania Kryzysowego Miasta Lubina*,
 - przekazywanie do wiadomości publicznej informacji związanych z zagrożeniami,
 - opiniowanie *Planu Zarządzania Kryzysowego Miasta Lubina* oraz realizowanie wynikających z niego zadań.
2. Szczegółowy zakres zadań określa *Regulamin prac Miejskiego Zespołu Zarządzania Kryzysowego* stanowiący załącznik Nr 2 do zarządzenia.

§ 7

Zakres funkcjonowania Zespołu określa:

- *Regulamin Pracy Miejskiego Zespołu Zarządzania Kryzysowego*, o którym mowa w § 6 ust. 2,
- *Roczny Plan Pracy Miejskiego Zespołu Zarządzania Kryzysowego*.

§ 8

Miejscem pracy Zespołu jest siedziba Urzędu Miejskiego w Lubinie, o ile nie zostanie ustalone inne miejsce posiedzenia Zespołu.

§ 9

Tworzy się Miejskie Centrum Zarządzania Kryzysowego miasta Lubina zwane dalej MCZK.

§ 10

Siedziba MCZK znajduje się w budynku Urzędu Miejskiego w Lubinie przy ul. Kilińskiego 10, tel.: 76 746 81 17, fax.: 76 746 82 23 w godz. od 8⁰⁰ do 16⁰⁰ od poniedziałku do piątku.

§ 11

Zasady działania oraz organizację wewnętrzną MCZK określa regulamin, stanowiący załącznik Nr 3 do Zarządzenia.

§ 12

Do zakresu działania MCZK należą w szczególności sprawy związane z:

- obsługą i merytorycznym wsparciem Miejskiego Zespołu Zarządzania Kryzysowego,
- realizacją zadań z zakresu planowania cywilnego, w tym opracowanie i aktualizacja *Planu Zarządzania Kryzysowego Miasta Lubina*,
- monitorowaniem, analizą i oceną zagrożeń związanych z możliwością wystąpienia sytuacji kryzysowej,
- utrzymaniem w sprawności systemów:
 - łączności radiotelefonicznej zarządzania kryzysowego,
 - ostrzegania i alarmowania mieszkańców miasta Lubina o zagrożeniach.
- współdziałaniem z Powiatowym Centrum Zarządzania Kryzysowego w zakresie zarządzania kryzysowego,
- określaniem zagrożeń związanych z rozwojem cywilizacyjnym lub siłami natury oraz programowaniem procesu zapobiegania tym zagrożeniom na terenie miasta poprzez planowanie, kierowanie, koordynowanie i kontrolę przedsięwzięć realizowanych przez instytucje, podmioty gospodarcze i inne jednostki organizacyjne oraz organizacje społeczne działające na terenie miasta,
- zarządzaniem i koordynacją działań w sytuacjach kryzysowych,
- gromadzeniem, aktualizowaniem baz danych i innych narzędzi dla potrzeb centrum oraz współdziałaniem w tym zakresie z innymi wydziałami Urzędu Miejskiego, administracją samorządową i rządową oraz służbami, inspekcjami, strażami, organizacjami pozarządowymi,
- opracowaniem i bieżącym aktualizowaniem *Planu Operacyjnego Ochrony Przed Powodzią Miasta Lubina*,
- utrzymaniem gminnego magazynu przeciwpowodziowego,
- utrzymaniem w gotowości technicznej miejskiego systemu łączności radiowej,
- aktualizowaniem danych dotyczących bazy sił i środków na terenie miasta Lubina,

- opracowaniem i bieżącym aktualizowaniem *Planu Obrony Cywilnej*,
- organizowaniem i przygotowaniem do działania systemu wykrywania i alarmowania na terenie miasta,
- planowaniem potrzeb środków finansowych i materiałowych do zapewnienia realizacji zadań z zakresu zarządzania kryzysowego,
- wykonywaniem innych zadań wynikających z przepisów obowiązującego prawa.

§ 13

Realizacja zadań, o których mowa w *Regulaminie Miejskiego Centrum Zarządzania Kryzysowego miasta Lubina* zapewniona będzie w następujący sposób:

- w warunkach normalnych (bez zagrożeń) MCZK pełni dyżur w godzinach pracy Urzędu od godz. 8⁰⁰ do 16⁰⁰,
- w pozostałym czasie to jest: od 16⁰⁰ do 8⁰⁰ w dni robocze oraz w dni wolne od pracy i święta całodobowy dyżur pełni Straż Miejska pod numerem tel. 76 746 81 09, fax 76 746 82 00 oraz tel. alarmowy 986.

§ 14

W razie potrzeby Naczelnicy Wydziałów w uzgodnieniu z Naczelnikiem Wydziału Spraw Obywatelskich, delegują do pracy w MCZK niezbędną liczbę pracowników.

§ 15

Zobowiązuję wszystkie inspekcje, straże oraz inne jednostki organizacyjne, a także zakłady pracy do natychmiastowego przekazywania do MCZK informacji o zaistniałych sytuacjach kryzysowych oraz innych zdarzeniach, które powodują zagrożenia dla ludzi i środowiska oraz współdziałania w zapobieganiu i usuwaniu ich skutków.

§ 16

Nadzór nad wykonaniem zarządzenia powierzam Naczelnikowi Wydziału Spraw Obywatelskich Urzędu Miejskiego w Lubinie

§ 17

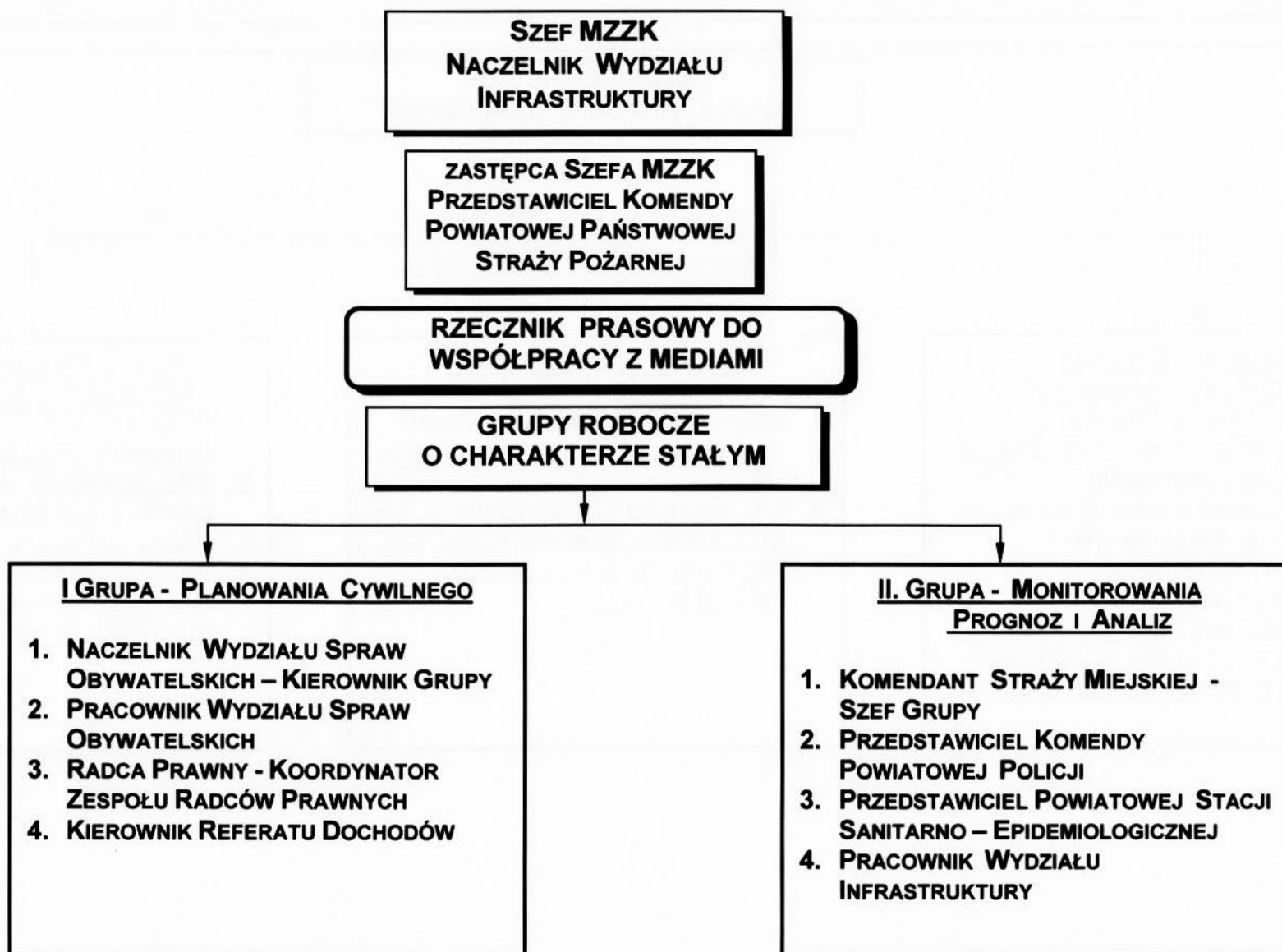
Traci moc Zarządzenie Prezydenta Miasta Lubina Nr P.0050.247.2011 z dnia 23 maja 2011 roku.

§ 18

Zarządzenie wchodzi w życie z dniem podpisania.

PREZYDENT MIASTA
mgr Robert Raczyński

SCHEMAT ORGANIZACYJNY MIEJSKIEGO ZESPOŁU ZARZĄDZANIA KRYZYSOWEGO



**GRUPY ROBOCZE
O CHARAKTERZE CZASOWYM**

**GRUPA - OPERACJI
I ORGANIZACJI DZIAŁAŃ**

1. PRZEDSTAWICIEL KOMENDY POWIATOWEJ PAŃSTWOWEJ STRAŻY POŻARNEJ - SZEFE GRUPY
2. PRACOWNIK WYDZIAŁU GOSPODARKI GRUNTAMI, ARCHITEKTURY I OCHRONY ŚRODOWISKA
3. KIEROWNIK REFERATU KOMUNALNEGO
4. PRZEDSTAWICIEL DOLNOŚLĄSKIEJ SPÓŁKI GAZOWNICTWA WYDZIAŁ LUBIN

**GRUPA - ZABEZPIECZENIA
LOGISTYCZNEGO**

1. SEKRETARZ MIASTA – SZEFE GRUPY
2. PRACOWNIK WYDZIAŁU ORGANIZACJI I KADR
3. PRZEDSTAWICIEL PRZEDSIĘBIORSTWA KOMUNIKACJI SAMOCHODOWEJ S.A.
4. PRZEDSTAWICIEL POL-MIEDŹ TRANS SP. Z O.O.

**GRUPA - OPIEKI ZDROWOTNEJ
I POMOCY SOCJALNO-BYTOWEJ**

1. DYREKTOR MIEJSKIEGO OŚRODKA POMOCY SPOŁECZNEJ – SZEFE GRUPY
2. PRZEDSTAWICIEL REGIONALNEGO CENTRUM ZDROWIA SP. Z O.O.
3. DORADCA PREZYDENTA
4. PRZEDSTAWICIEL ZWIĄZKU HARCERSTWA POLSKIEGO KOMENDY HUFCA W LUBINIE

Skład osobowy Miejskiego Zespołu Zarządzania Kryzysowego

Szef Miejskiego Zespołu Zarządzania Kryzysowego	- 1 osoba
Zastępca Szefa Miejskiego Zespołu Zarządzania Kryzysowego	- 1 osoba
Rzecznik Prasowy do współpracy z mediami	- 1 osoba

Grupy o charakterze stałym

Grupa planowania cywilnego	- 4 osoby
Grupa monitorowania i analiz	- 4 osoby

Grupy o charakterze czasowym

Grupa operacji i organizacji działań	- 4 osoby
Grupa zabezpieczenia logistycznego	- 4 osoby
Grupa opieki zdrowotnej i pomocy socjalno – bytowej	- 4 osoby
Ogółem	- 23 osoby

PREZYDENT MIASTA
mgr Robert Raczyński